

Załącznik nr 1 do zarządzenia dyrektora nr 1 /2024

z dnia 12 lipca 2024 r.

## **STANDARDY OCHRONY DZIECI**

w Ochronie Zgromadzenia Sióstr Służebniczek BDNP

Niepublicznym Przedszkolu w Gostyniu

### **PODSTAWA PRAWNA**

art. 68 ust. 1 pkt 1, 6 ustawy z dnia 14 grudnia 2016 r. - Prawo oświatowe (tekst jednolity Dz. U. z 2023 r. poz. 900 z późn. zm.),

art. 22b, art. 22c ustawy z dnia 13 maja 2016 r. o przeciwdziałaniu zagrożeniom przestępczością na tle seksualnym (tekst jednolity Dz. U. z 2023 r. poz. 1304 z późn. zm.).

## Spis treści

PREAMBUŁA .....	4
ROZDZIAŁ I.....	6
CEL I OBSZARY STANDARDÓW OCHRONY DZIECI.....	6
ROZDZIAŁ II .....	8
OBJAŚNIENIE TERMINÓW .....	8
ROZDZIAŁ III.....	11
OBOWIĄZKI OSOBY (KOORDYNATORA) ODPOWIEDZIALNEJ ZA STANDARDY I POLITYKĘ OCHRONY DZIECI.....	11
ROZDZIAŁ IV.....	15
CZYNNIKI RYZYKA I SYMPTOMY KRZYWDZENIA DZIECI –.....	15
ZASADY ROZPOZNAWANIA I REAGOWANIA .....	15
ROZDZIAŁ V .....	17
ZASADY REAGOWANIA NA PRZYPADKI PODEJRZENIA, ŻE DZIECKO DOŚWIADCZA KRZYWDZENIA.....	17
ROZDZIAŁ VI.....	22
ZASADY OCHRONY WIZERUNKU DZIECKA I DANYCH OSOBOWYCH DZIECKA.....	22
ROZDZIAŁ VII .....	23
ZASADY BEZPIECZNEGO KORZYSTANIA Z INTERNETU I MEDIÓW ELEKTRONICZNYCH W PRZEDSZKOLU .....	23
ROZDZIAŁ VIII.....	24
ZASADY OBOWIĄZUJĄCE W CZASIE WYJAZDÓW Z DZIEĆMI .....	24
ROZDZIAŁ IX.....	27
MONITORING STOSOWANIA STANDARDÓW OCHRONY DZIECI PRZED KRZYWDZENIEM.....	27
ROZDZIAŁ X .....	28
PRZEPISY KOŃCOWE .....	28
ZAŁĄCZNIK NR 1.....	29
DO STANDARDÓW OCHRONY DZIECI .....	29
ZASADY BEZPIECZNEJ REKRUTACJI PRACOWNIKÓW/WOLONTARIUSZY .....	29
ZAŁĄCZNIK NR 1A .....	32
DO STANDARDÓW OCHRONY DZIECI .....	32
ZASADY BEZPIECZNEJ REKRUTACJI PRACOWNIKÓW/WOLONTARIUSZY .....	32
ZAŁĄCZNIK NR 2.....	34
DO STANDARDÓW OCHRONY DZIECI.....	34
ZASADY BEZPIECZNYCH RELACJI PERSONEL - DZIECKO ORAZ DZIECKO - DZIECKO .....	34
ZAŁĄCZNIKI NR 3.....	47
DO STANDARDÓW OCHRONY DZIECI .....	47
PROCEDURY INTERWENCJI W PRZYPADKU PODEJRZENIA KRZYWDZENIA DZIECKA .....	47
ZAŁĄCZNIKI NR 4 DO STANDARDÓW OCHRONY DZIECI .....	52

<b>SCHEMATY PROCEDUR INTERWENCJI .....</b>	<b>52</b>
<b>4.1 SCHEMAT INTERWENCJI – KRZYWDZENIE ZE STRONY OSÓB TRZECICH.....</b>	<b>52</b>
<b>4.2 SCHEMAT INTERWENCJI – KRZYWDZENIE RÓWIEŚNICZE .....</b>	<b>53</b>
<b>4.3 SCHEMAT INTERWENCJI – KRZYWDZENIE ZE STRONY OPIEKUNA/RODZICA .....</b>	<b>54</b>
<b>ZAŁĄCZNIK NR 5 .....</b>	<b>55</b>
<b>DO STANDARDÓW OCHRONY DZIECI</b>	
<b>NOTATKA SŁUŻBOWA .....</b>	<b>55</b>
<b>ZAŁĄCZNIK NR 6 .....</b>	<b>57</b>
<b>DO STANDARDÓW OCHRONY DZIECI</b>	
<b>OŚWIADCZENIE O POUFNOŚCI .....</b>	<b>57</b>
<b>ZAŁĄCZNIK NR 7 .....</b>	<b>58</b>
<b>DO STANDARDÓW OCHRONY DZIECI .....</b>	<b>58</b>
<b>ZASADY OCHRONY WIZERUNKU DZIECKA I DANYCH OSOBOWYCH DZIECI .....</b>	<b>58</b>
<b>ZAŁĄCZNIK NR 8.....</b>	<b>62</b>
<b>DO STANDARDÓW OCHRONY DZIECI</b>	
<b>ZASADY BEZPIECZNEGO INTERNETU .....</b>	<b>62</b>
<b>ZAŁĄCZNIK NR 9 .....</b>	<b>63</b>
<b>DO STANDARDÓW OCHRONY DZIECI</b>	
<b>INTERWENCJA W PRZYPADKU ZAGROŻEŃ ONLINE .....</b>	<b>63</b>
<b>ZAŁĄCZNIK NR 10 .....</b>	<b>65</b>
<b>DO STANDARDÓW OCHRONY DZIECI .....</b>	
<b>ANKIETA MONITORUJĄCA POZIOM REALIZACJI STANDARDÓW OCHRONY DZIECI PRZED</b>	
<b>KRZYWDZENIE .....</b>	<b>67</b>
<b>ZAŁĄCZNIK NR 11 .....</b>	<b>66</b>
<b>DO STANDARDÓW OCHRONY DZIECI .....</b>	<b>66</b>
<b>OŚWIADCZENIE O ZAPOZNANIU SIĘ ZE STANDARDAMI .....</b>	<b>66</b>
<b>ZAŁĄCZNIK NR 12 .....</b>	<b>69</b>
<b>DO STANDARDÓW OCHRONY DZIECI .....</b>	<b>69</b>
<b>OŚWIADCZENIE O ZAPOZNANIU SIĘ ZE STANDARDAMI .....</b>	<b>69</b>
<b>ZAŁĄCZNIK NR 13 .....</b>	<b>70</b>
<b>DO STANDARDÓW OCHRONY DZIECI .....</b>	
<b>OŚWIADCZENIE O ZAPOZNANIU SIĘ ZE STANDARDAMI .....</b>	<b>70</b>
<b>OGÓLNE INFORMACYJNE .....</b>	<b>71</b>
<b>OBJAWY FIZYCZNE I SOMATYCZNE WYSTĘPUJĄCE U DZIECKA KRZYWDZONEGO .....</b>	<b>69</b>
<b>SPECYFICZNE SYMPTOMY ZACHOWANIA DZIECKA KRZYWDZONEGO .....</b>	<b>71</b>
<b>ANKIETA DLA RODZICÓW .....</b>	<b>74</b>
<b>PRZYDATNE MATERIAŁY .....</b>	<b>77</b>
<b>PRZYWOŁYWANE AKTY PRAWNE.....</b>	<b>78</b>

## PREAMBUŁA

Ochronka Zgromadzenia Sióstr Służebniczek BDNP Niepubliczne Przedszkole w Gostyniu jest katolicką instytucją oświatową prowadzoną przez Prowincję Krakowską. Służy ochranianiu osoby i wartości przez szanowanie i zachowywanie tradycji rodzinnych, religijnych i narodowych, przekazywanie ich w procesie integralnego wychowania dziecka i wspierania rodziny. Pracownicy przedszkola zobowiązani są do ochrony dzieci, zapewnienia im opieki, dbania o ich bezpieczeństwo psychiczne i fizyczne, traktowania ich z szacunkiem i należną im godnością, rozpoznawania i zaspokajania ich potrzeb oraz rozwijania indywidualnych talentów i zdolności.

Wychowawcy, zgodnie z koncepcją pedagogiczną bł. Edmunda Bojanowskiego, ochraniają dzieci od wszelkich złych wpływów zagrażających ich życiu fizycznemu i moralnemu oraz tworzą warunki do integralnego wychowania dzieci uwzględniając wszystkie sfery rozwoju: fizyczną, umysłową, społeczną, kulturową, moralną i religijną. Wychowują dzieci w duchu personalizmu chrześcijańskiego, wprowadzają w świat uniwersalnych wartości tj: wiara, nadzieja, miłość. Jako wzór do naśladowania stawiają Świętą Rodzinę i Dzieciatko Jezus. W sprawę wychowania starają się angażować rodziców dzieci, dążą do ustalenia z nimi i zachowywania wspólnego stanowiska w procesie wychowania. W centrum wspólnych działań stawiają dobro i bezpieczeństwo dzieci. Czynią to z uwzględnieniem obowiązującego prawa, wewnętrznych przepisów przedszkola, posiadanych kompetencji oraz zasad wynikających z Konwencji o prawach dziecka przyjętej przez Zgromadzenie Ogólne Narodów Zjednoczonych dnia 20 listopada 1989 r. (Dz. U. z dnia 23 grudnia 1991 r.).

Standardy Ochrony Dzieci w Ochronce Zgromadzenia Sióstr Służebniczek BDNP Niepublicznym Przedszkolu w Gostyniu stanowią realizację obowiązku prawnego (Ustawa z dnia 13 maja 2016 r. o przeciwdziałaniu zagrożeniom przestępczością na tle seksualnym i ochronie małoletnich, Dz.U. 2023 poz. 1304 i 1606).

- Dobro dziecka jest dla nas najważniejsze.
- Uznajemy naszą moralną i ustawową odpowiedzialność za ochronę i promowanie dobra wszystkich dzieci.
- Dokładamy wszelkich starań, aby zapewnić bezpieczne i przyjazne środowisko, w którym dzieci są szanowane i doceniane.
- Niedopuszczalne jest stosowanie wobec dzieci wszelkich form przemocy.
- Wszyscy jesteśmy odpowiedzialni za dzieci i rozpoznanie tych dzieci, którym powinny być udzielone pomoc i wsparcie oraz za bezzwłoczne podejmowanie działań w przypadku wszelkich podejrzeń lub ujawnienia okoliczności, które mogą wskazywać, że dziecku zagraża, bądź dzieje się krzywda.
- Działamy sprawnie, skutecznie i postępujemy zgodnie z procedurami, aby zapewnić dzieciom pomoc na jak najwcześniejszym etapie.
- Przestrzegamy praw dziecka wynikających z Konwencji o prawach dziecka, ochraniaamy dziecko zgodnie z koncepcją pedagogiczną bł. Edmunda Bojanowskiego.

Niniejsze Standardy Ochrony Dzieci przed krzywdzeniem zostały opublikowane na stronie internetowej Ochronki Zgromadzenia Sióstr Służebniczek BDNP Niepublicznego Przedszkola w Gostyniu. Obowiązują i są szeroko promowane wśród całego personelu, rodziców i dzieci uczęszczających do przedszkola, stosownie do ich wieku.

# Rozdział I

## Cel i obszary standardów ochrony dzieci

### § 1

#### 1. Cele standardów ochrony dzieci:

- 1) zapewnienie bezpieczeństwa dzieciom i ustalenie procedur udzielania im wsparcia,
- 2) zapewnienie personelowi niezbędnych informacji i kompetencji, aby umożliwić mu wywiązać się z obowiązków w zakresie dbałości o dobro i ochronę dzieci,
- 3) zapewnienie dzieciom oraz ich rodzicom lub opiekunom niezbędnych informacji na temat zasad obowiązujących w przedszkolu oraz możliwości uzyskania wsparcia w sytuacji krzywdzenia,
- 4) zaangażowanie całej społeczności przedszkolnej w ochronę dzieci,
- 5) włączenie rodziców i opiekunów we wspólne tworzenie bezpiecznego środowiska.

### § 2

#### 1. Obszary standardów ochrony dzieci - czynniki ryzyka i standardy tworzące bezpieczne i przyjazne środowisko przedszkola:

- 1) zasady bezpiecznej rekrutacji personelu do pracy w przedszkolu,
- 2) zakres kompetencji pracowników przedszkola, szczególnie osoby/osób odpowiedzialnej/odpowiedzialnych za przygotowanie personelu placówki do stosowania standardów, zasady przygotowania tego personelu do ich stosowania oraz sposób dokumentowania tej czynności, z uwzględnieniem:
  - a) wskazania osób odpowiedzialnych za poszczególne obszary działań i ich obowiązków w zakresie polityki ochrony dzieci, w tym:
    - osoby odpowiedzialnej za wdrożenie i monitorowanie przestrzegania standardów ochrony dzieci,
    - osoby odpowiedzialnej za zapewnienie bezpiecznego korzystania z Internetu,
    - osoby odpowiedzialnej za przyjmowanie zgłoszeń i uruchamianie interwencji,
    - osoby odpowiedzialnej za planowanie działań wspierających dziecko,
  - b) zasad prewencji, w tym zapewniania pracownikom podstawowej wiedzy na temat ochrony dzieci przed krzywdzeniem oraz udzielania pomocy dzieciom w sytuacjach zagrożenia.
- 1) Zasady bezpiecznych relacji:
  - a) personel - dziecko, z uwzględnieniem zachowań niedozwolonych,

- b) dziecko - dziecko, z uwzględnieniem zachowań niedozwolonych,
  - c) zasady postępowania wobec dzieci o specjalnych potrzebach edukacyjnych, w tym z niepełnosprawnością,
  - d) tworzenie bezpiecznego środowiska - zasady edukacji dzieci.
- 2) Procedury - obszar określający działania, jakie należy podjąć w sytuacji:
- a) podejmowania interwencji w przypadku podejrzenia krzywdzenia lub posiadania informacji o krzywdzeniu dziecka,
  - b) składania zawiadomienia o podejrzeniu popełnienia przestępstwa na szkodę dziecka lub zawiadamianie sądu opiekuńczego.
- 3) Zasady bezpiecznego korzystania z Internetu.
- 4) Zasady i sposób udostępniania rodzicom lub opiekunom prawnym lub faktycznym oraz dzieciom standardów do zapoznania się z nimi i ich stosowania.
- 5) Sposób dokumentowania i zasady przechowywania ujawnionych lub zgłoszonych incydentów lub zdarzeń zagrażających dobru dziecka.
- 6) Zasady dysponowania przez przedszkole danymi kontaktowymi lokalnych instytucji i organizacji, które zajmują się interwencją i pomocą w sytuacjach krzywdzenia dzieci (policja, sąd rodzinny, centrum interwencji kryzysowej, ośrodek pomocy społecznej, placówki ochrony zdrowia), oraz zapewnienia do nich dostępu wszystkim pracownikom.
- 7) Zasady eksponowania informacji dla dzieci na temat możliwości uzyskania pomocy w trudnej sytuacji, w tym numerów bezpłatnych telefonów zaufania dla dzieci i młodzieży.
- 8) Monitoring - obszar, który określa:
- a) zasady przeglądu i aktualizacji standardów,
  - b) zasady weryfikacji przyjętych standardów ochrony dzieci - przynajmniej raz w roku, ze szczególnym uwzględnieniem analizy sytuacji związanych z wystąpieniem zagrożenia bezpieczeństwa dzieci,
  - c) zasady organizowania przez przedszkole konsultacji z dziećmi i ich rodzicami/opiekunami.

## Rozdział II

### Objaśnienie terminów

#### § 3

1. **Dziecko** - w rozumieniu niniejszego dokumentu to każda osoba, która nie ukończyła 18 r.ż.
2. **Krzywdzenie dziecka** - przez krzywdzenie dziecka należy rozumieć zachowanie, które może stanowić popełnienie czynu zabronionego na szkodę dziecka przez jakąkolwiek osobę, w tym członka personelu przedszkola, lub zagrożenie dobra dziecka, w tym jego zaniedbywanie; każde zamierzone lub niezamierzone działanie/zaniechanie jednostki, instytucji lub społeczeństwa jako całości i każdy rezultat takiego działania lub bezczynności, które naruszają prawa, swobody i dobra osobiste dzieci i/lub zakłócają ich integralny rozwój.

Wyróżnia się 5 podstawowych form krzywdzenia:

- 1) **Przemoc fizyczna** wobec dziecka - przemoc, w wyniku której dziecko doznaje faktycznej fizycznej krzywdy lub jest nią potencjalnie zagrożone. Krzywda ta następuje w wyniku działania bądź zaniechania działania ze strony rodzica lub innej osoby odpowiedzialnej za dziecko, lub której dziecko ufa, bądź która ma nad nim władzę. Przemoc fizyczna wobec dziecka może być czynnością jednorazową lub powtarzalną.
- 2) **Przemoc psychiczna** wobec dziecka - przewlekła, niefizyczna, szkodliwa interakcja pomiędzy dzieckiem, a opiekunem, obejmująca zarówno działania, jak i zaniechania. Zaliczamy do niej m.in.: niedostępność emocjonalną, zaniedbywanie emocjonalne, relację z dzieckiem opartą na wrogości, obwinianiu, oczernianiu, odrzucaniu, nieodpowiednie rozwojowo lub niekonsekwentne interakcje z dzieckiem, niedostrzeganie lub nieuznawanie indywidualności dziecka i granic psychicznych pomiędzy rodzicem, a dzieckiem.
- 3) **Wykorzystywanie seksualne dziecka** - włączanie dziecka w aktywność seksualną, której nie jest ono w stanie w pełni zrozumieć i udzielić na nią świadomej zgody i/lub na którą nie jest dojrzałe rozwojowo i nie może zgodzić się w ważny prawnie sposób i/lub która jest niezgodna z normami prawnymi lub obyczajowymi danego społeczeństwa. Z wykorzystaniem seksualnym mamy do czynienia, gdy taka aktywność wystąpi między dzieckiem a dorosłym lub dzieckiem, a innym dzieckiem, jeśli te osoby ze względu na wiek bądź stopień rozwoju pozostają w relacji opieki, zależności, władzy. Wykorzystanie seksualne może przyjąć również formę wyzyskiwania seksualnego, czyli jakiegokolwiek faktycznego lub usiłowanego nadużycia pozycji podatności na zagrożenia, przewagi sił lub zaufania, w celach seksualnych, w tym, ale nie wyłącznie, czerpanie zysków finansowych, społecznych lub politycznych z seksualnego wykorzystywania innej osoby. Szczególne zagrożenie wyzyskiwaniem



seksualnym zachodzi w czasie kryzysów humanitarnych. Zagrożone są zarówno dzieci jak i ich opiekunowie.

- 4) **Zaniedbywanie dziecka** - chroniczne lub incydentalne niezaspokajanie jego podstawowych potrzeb fizycznych i psychicznych i/lub nierespektowanie jego podstawowych praw, powodujące zaburzenia jego zdrowia i/lub trudności w rozwoju. Do zaniedbywania dochodzi w relacji dziecka z osobą, która jest zobowiązana do opieki, wychowania, troski i ochrony dziecka.
- 5) **Przemoc rówieśnicza** (agresja rówieśnicza, bullying) występuje, gdy dziecko doświadcza różnych form przemocy ze strony rówieśników, bezpośrednio lub z użyciem technologii komunikacyjnych (Internetu i urządzeń mobilnych). Ma miejsce wtedy, gdy działanie ma na celu wyrządzenie komuś przykrości lub krzywdy (intencjonalność), ma charakter systematyczny (powtarzalność), a ofiara jest słabsza od sprawcy, bądź grupy sprawców. Obejmuje przemoc werbalną (np. przezywanie, dogadywanie, ośmieszanie), relacyjną (np. wykluczenie z grupy, ignorowanie, nastawianie innych przeciwko osobie), fizyczną (np. pobicie, kopanie, popychanie, szarpanie), materialną (np. kradzież, niszczenie przedmiotów), wykorzystanie seksualne - dotykanie intymnych części ciała lub zmuszanie do stosunku płciowego lub innych czynności seksualnych przez rówieśnika.
3. **Personel** - każdy pracownik przedszkola bez względu na formę zatrudnienia, w tym współpracownik, stażysta, wolontariusz lub inna osoba, która z racji pełnionej funkcji lub zadań ma (nawet potencjalny) kontakt z dziećmi.
4. **Opiekun dziecka** - osoba uprawniona do reprezentacji dziecka, w szczególności jego rodzic lub opiekun prawny, a także rodzic zastępczy, opiekun tymczasowy (obywatela innego kraju, który przebywa na terytorium Rzeczypospolitej bez opieki osób dorosłych).
5. **Instytucja** - każda instytucja świadcząca usługi dzieciom lub działająca na rzecz dzieci.
6. **Dyrektor** - osoba (lub podmiot) kierująca pracą całego przedszkola.
7. **Zgoda rodzica dziecka** - zgoda, co najmniej jednego z rodziców dziecka. W przypadku braku porozumienia między rodzicami dziecka konieczne jest poinformowanie rodziców o konieczności rozstrzygnięcia sprawy przez sąd rodzinny (orzeczenie sądu opiekuńczego zastępuje zgodę rodziców).
8. **Zgoda dziecka** - podmiotowy stosunek do dziecka oznacza, że podejmując decyzje dotyczące dziecka, należy poinformować je o tym, wysłuchać jego opinii oraz o ile to możliwe, bezpieczne, uwzględniać jego potrzeby, zawsze, nawet jeśli przepisy prawa bezpośrednio tego nie wymagają.
9. **Osoba odpowiedzialna za bezpieczeństwo w Internecie** - wyznaczony przez dyrektora przedszkola pracownik, sprawujący nadzór nad korzystaniem z Internetu przez dzieci na terenie przedszkola (jeśli istnieje taka możliwość) oraz nad bezpieczeństwem dzieci w Internecie.

- 10. Osoba odpowiedzialna za standardy ochrony dzieci** - pracownik wyznaczony przez dyrekcję przedszkola (koordynator) sprawujący nadzór nad prawidłowym stosowaniem standardów ochrony dziecka w przedszkolu oraz ich aktualność.
- 11. Osoba zaufania, odpowiedzialna za ochronę dziecka** - dyrektor przedszkola lub wyznaczony przez dyrekcję pracownik odpowiedzialny za przyjmowanie zgłoszeń o zagrożeniu dobra dziecka i podejmowanie interwencji przed właściwymi organami lub instytucjami. W miarę możliwości wskazane jest, by interwencję podejmować zespołowo, jednak zawsze powinna być wskazana osoba, która będzie podejmować ostateczne decyzje, w razie rozbieżności zdań.
- 12. Osoba lub zespół udzielający wsparcia dziecku** - osoba/zespół odpowiedzialna za opracowanie planu pomocy dziecku i monitorowanie jego realizacji.
- 13. Delegatka ds. ochrony dzieci i młodzieży** – osoba wyznaczona przez Zgromadzenie Sióstr Służebniczek BDNP, odpowiedzialna w Zgromadzeniu za prewencje i interwencje w zakresie ochrony dzieci i młodzieży.
- 14. Dane osobowe** - wszelkie informacje umożliwiające identyfikację dziecka, w tym jego imię i nazwisko, wizerunek.
- 15. Zespół interwencyjny** - zespół zwołany przez dyrektora przedszkola w przypadkach podejrzenia krzywdzenia dziecka składający się z: dyrektora placówki, pedagoga/psychologa, nauczyciela placówki, wychowawcy oddziału, którego dotyczy dany problem, innego pracownika mającego wiedzę o dziecku lub jego krzywdzeniu.
- 16. Rejestr, RSPTS** – Rejestr Sprawców Przepływów na Tle Seksualnym.

## **Rozdział III**

### **Obowiązki osoby (koordynatora) odpowiedzialnej za standardy i politykę ochrony dzieci**

#### **§ 4**

##### **1. Obowiązki dyrektora:**

- 1) nadzór nad wdrożeniem standardów i respektowaniem ich przestrzegania,
- 2) powołanie zespołu i wyznaczenie osób odpowiedzialnych za:
  - a) wdrożenie i monitorowanie standardów ochrony dzieci,
  - b) wyznaczenie osoby zaufania - osoby przyjmującej zgłoszenia i uruchamiającej interwencję,
  - c) bezpieczeństwo w Internecie,
  - d) zaplanowanie działań wspierających dziecko.
- 3) wyznaczenie zakresu obowiązków dla w/w osób.

#### **§ 5**

##### **1. Obowiązki osoby (koordynatora) odpowiedzialnej za wdrożenie i monitorowanie standardów ochrony dzieci:**

- 1) samodoszkolenie się i szkolenie w zakresie ochrony dzieci (osoba odpowiedzialna za standardy powinna mieć kwalifikacje do prowadzenia takich szkoleń np. studia podyplomowe lub certyfikat czy zaświadczenia, że ukończyła szkolenie z zakresu Polityki ochrony dzieci),
- 2) przygotowanie personelu przedszkola do stosowania standardów ochrony dzieci przed przystąpieniem do pracy albo po dokonaniu zmian w tych standardach,
- 3) planowanie szkoleń dotyczących ochrony dzieci w ramach WDN, przynajmniej raz w roku,
- 4) współpraca z Delegatką ds. ochrony dzieci i młodzieży w Zgromadzeniu,
- 5) dbałość o udostępnienie standardów ochrony dzieci na stronie internetowej placówki oraz na jej terenie,
- 6) wyznaczanie zadań oraz odpowiedzialności związanych z realizacją standardów ochrony dzieci w przedszkolu, współpraca z organem prowadzącym oraz monitoring ich realizacji,
- 7) prowadzenie ewidencji członków personelu placówki, którzy zapoznali się ze standardami ochrony dzieci przed przystąpieniem do pracy albo po dokonaniu zmian w tych standardach,
- 8) przegląd standardów ochrony dzieci w porozumieniu i współpracy z dyrekcją i personelem przedszkola,

- 9) monitorowanie, czy występują trudności w stosowaniu standardów.

## § 6

### 1. Obowiązki osoby zaufania:

- 1) przyjęcie zgłoszenia o wystąpieniu czynnika ryzyka zagrożenia dobra dziecka,
- 2) przyjęcie zgłoszenia o ujawnieniu symptomów krzywdzenia dziecka lub krzywdzeniu dziecka; ujawnionych lub zgłoszonych incydentach lub zdarzeniach zagrażających dobru dziecka, dokumentowanie ich, weryfikacja oraz informowanie dyrekcji o wynikach poczynionych ustaleń,
- 3) przyjęcie zgłoszenia o podejrzeniu lub niewłaściwym udostępnieniu, rozpowszechnianiu lub wykorzystaniu wizerunku małoletniego lub ujawnione na tym tle problemy,
- 4) zainicjowanie interwencji,
- 5) wszczęcie procedury „Niebieskiej Karty” lub powiadomienie ośrodka pomocy społecznej,
- 6) zawiadomienie sądu opiekuńczego,
- 7) złożenie zawiadomienia o podejrzeniu popełnienia przestępstwa na szkodę małoletniego,
- h) prowadzenie ewidencji zdarzeń, wskazanych w ust. 2 dla danego dziecka, w której przechowuje informacje, gdzie znajdują się oryginały notatek ze zgłoszeń, o których mowa w ust. 2 pkt 1 - 3, oraz z interwencji, oraz dokumentów wskazanych w ust. 2 pkt 4 – 6. Oryginały załącza się do akt osobowych dziecka. Ewidencję zdarzeń, o ile jest prowadzona w formie papierowej, należy przechowywać w odpowiednio zabezpieczonej szafie, do której dostęp ma osoba odpowiedzialna za ochronę dziecka oraz dyrektor placówki. Zawsze należy zapewnić ochronę danych osobowych dzieci, chroniąc je przed niewłaściwym wykorzystaniem lub udostępnieniem osobie do tego nieuprawnionej.

## §7

### 1. Obowiązki osoby odpowiedzialnej za bezpieczeństwo w Internecie:

- 1) Opracowanie wytycznych w zakresie bezpiecznego nawigowania Internetu poprzez:
  - a) przedstawienie zasad bezpiecznego korzystania z Internetu dzieciom, personelowi i rodzicom,
  - b) zapoznanie z zagrożeniami i rozwiązaniami w zakresie zapewnienia bezpiecznych warunków korzystania z Internetu poprzez urządzenia osobiste dla rodziców i opiekunów.
- 2) Zapewnienie bezpiecznych warunków korzystania z Internetu na urządzeniach placówki:
  - a) dziecko nie korzysta samodzielnie z Internetu na terenie przedszkola,
  - b) korzystanie z Internetu odbywa się wyłącznie w celach edukacyjnych i pod opieką nauczyciela,

- c) infrastruktura sieciowa przedszkola umożliwia dostęp do Internetu personelowi przedszkola zgodnie z zasadami bezpiecznego korzystania z Internetu.

## § 8

### 1. Obowiązki zespołu odpowiedzialnego za udzielanie wsparcia dziecku:

- 1) opracowanie planu pomocy dziecku we współpracy z innymi specjalistami z placówki lub z organizacji zewnętrznych,
- 2) monitorowanie wsparcia udzielanego dziecku.

## § 9

### 1. Współpraca z instytucjami:

Przedszkole jest instytucją podlegającą organowi prowadzącemu, któremu przedstawia obowiązujące w niej standardy ochrony dzieci i z którym ściśle współpracuje w ramach ich realizacji.

Przedszkole współpracuje również m.in. z:

- 1) Miejsko- Gminny Ośrodek Pomocy Społecznej w Gostyniu; Wrocławska 250, 63-800 Gostyń
- 2) Bonifraterski Ośrodek Interwencji Kryzysowej, Osiedle Marysin 1, 63-820 Piaski k Gostynia Poznańskiego
- 3) Poradnia Psychologiczno-Pedagogiczna w Gostyniu; Wrocławska 8, 63-800 Gostyń
- 4) Poradnia dla dzieci i młodzieży (Opieki Psychologicznej i Psychoterapeutycznej) w Gostyniu; Kolejowa 12, 63-800 Gostyń
- 5) Centrum Doskonalenia Nauczycieli w Lesznie. Filia w Gostyniu; ul. Wrocławska 45A, 63-800 Gostyń
- 6) Wielkopolskie Kuratorium Oświaty w Poznaniu. Delegatura w Lesznie; Plac Tadeusza Kościuszki 4, 64-100 Leszno
- 7) Gmina Gostyń, Wydział Oświaty i Spraw Społecznych; Rynek 2, 63-800 Gostyń
- 8) Powiatowe Centrum Pomocy Rodzinie w Gostyniu; Wrocławska 8/Piętro 1, 63-800 Gostyń
- 9) Sąd rejonowy w Gostyniu, ul. Sądowa 1, 63-800 Gostyń
- 10) Komenda Powiatowa Policji w Gostyniu, ul. Wrocławska 44, 63-800 Gostyń
- 11) Rzecznikiem Praw Obywatelskich, al. Solidarności 77, 00-090 Warszawa
- 12) Rzecznikiem Praw Dziecka. Ul. Chocimska 6, 00-791 Warszawa
- 13) Delegatem Biskupa Poznańskiego ds. wykorzystania seksualnego osób małoletnich: delegat@archpoznan.pl
- 14) Delegatką Zgromadzenia Sióstr Służebniczek BDNP ds. ochrony dzieci i młodzieży,

**§ 10**

**1. Osoby odpowiedzialne za poszczególne zadania związane z ochroną dzieci:**

<b>lp.</b>	<b>Obszar odpowiedzialności</b>	<b>Imię i nazwisko</b>	<b>Dane kontaktowe</b>
<b>1.</b>	Wdrożenie i monitorowanie przestrzegania standardów ochrony dzieci	s. Barbara Bodzioch	ochronka.gostyn@siostry.net
<b>2.</b>	Przyjmowanie zgłoszeń i uruchamianie interwencji	s. Agnieszka Mędlewicz	ochronka.gostyn@siostry.net
<b>3.</b>	Zapewnienie bezpiecznego korzystania z Internetu	s. Monika Mendyka	ochronka.gostyn@siostry.net
<b>4.</b>	Planowanie działań wspierających dziecko	Wioletta Ginter	ochronka.gostyn@siostry.net

---

1 Przy czym należy pamiętać, że właściwość miejscową ośrodka ustala się ze względu na miejsce zamieszkania dziecka, a nie miejsce działania placówki.

## Rozdział IV

### Czynniki ryzyka i symptomy krzywdzenia dzieci – zasady rozpoznawania i reagowania

#### § 11

##### 1. Czynniki ryzyka:

- 1) personel przedszkola posiada wiedzę i w ramach wykonywanych obowiązków zwraca uwagę na czynniki ryzyka i symptomy krzywdzenia dzieci,
- 2) w przypadku zidentyfikowania czynników ryzyka personel placówki podejmuje rozmowę z opiekunami, przekazując informacje na temat dostępnej oferty wsparcia i motywując ich do szukania dla siebie pomocy oraz zgłasza sprawę do osoby odpowiedzialnej za ochronę dziecka,
- 3) personel monitoruje sytuację dziecka.

#### § 12

##### 1. Bezpieczna rekrutacja:

Rekrutacja pracowników przedszkola odbywa się zgodnie z zasadami bezpiecznej rekrutacji personelu. Zasady rekrutacji stanowią *Załącznik nr 1 do niniejszych Standardów*.

#### § 13

##### 1. Bezpieczne relacje:

- 1) Pracownicy znają i stosują zasady bezpiecznych relacji personel – dziecko i dziecko – dziecko ustalone w przedszkolu. Zasady stanowią *Załącznik nr 2 do niniejszych Standardów*.
- 2) W przypadku zidentyfikowania czynników ryzyka pracownicy przedszkola podejmują rozmowę z rodzicami, przekazując informacje na temat dostępnej oferty wsparcia i motywując ich do szukania dla siebie pomocy.
- 3) Przedszkole zapewniania pracownikom szkolenia w zakresie podstawowej wiedzy na temat ochrony dzieci przed krzywdzeniem oraz udzielania pomocy dzieciom w sytuacjach zagrożenia:
  - a) członkowie personelu, bez względu, czy mają kontakt bezpośredni, czy pośredni z dziećmi, otrzymują szkolenia w zakresie ochrony dzieci, odpowiednie dla pełnionej przez nich funkcji. Szkolenia mogą być prowadzone w formie stacjonarnej, webinarów, e-learningów, materiałów edukacyjnych,
  - b) działania szkoleniowe dotyczą w szczególności:
    - zapisów polityki ochrony dzieci (obowiązujące zasady i procedury),

- podnoszenia kompetencji w zakresie rozpoznawania czynników i symptomów krzywdzenia dzieci,
  - przeciwdziałanie przemocy i podejmowanie interwencji;
- c) inicjowanie i prowadzenie działań edukacyjnych z obszaru ochrony dzieci przed krzywdzeniem (np. w formie ulotek informacyjnych, plakatów, warsztatów) skierowane do dzieci (w sposób dostosowany do ich wieku, percepcji i możliwości poznawczych) oraz ich opiekunów, wolontariuszy w szczególności na temat:
- znajomości siebie i swoich emocji,
  - sposobów unikania zagrożeń oraz reagowania na nie w kontaktach z dorosłymi i rówieśnikami,
  - zasad bezpiecznych relacji z rówieśnikami, pożądanych postaw w kontaktach między dziećmi,
  - dostępu do informacji w miejscach, w których mogą szukać pomocy,
  - bezpiecznego korzystania z Internetu,
  - prawa do ochrony wizerunku.

## § 14

### **1. Szkolenia pracowników:**

- 1) szkolenia z zakresu polityki ochrony dzieci przeprowadza się minimum raz na dwa lata,
- 2) szkolenie przechodzi każdy nowo przyjęty członek personelu w terminie do 7 dni od podjęcia zatrudnienia oraz każdy członek personelu pracujący z dziećmi raz w roku,
- 3) warsztaty i zajęcia dla dzieci oraz rodziców przeprowadza się nie rzadziej niż raz w roku.



## Rozdział V

### Zasady reagowania na przypadki podejrzenia, że dziecko doświadcza krzywdzenia

#### § 15

1. Zagrożenie bezpieczeństwa dzieci może przybierać różne formy, z wykorzystaniem różnych sposobów kontaktu i komunikowania.
2. W przedszkolu przyjęto następującą kwalifikację zagrożenia bezpieczeństwa dzieci:
  - 1) doszło do zaniedbania potrzeb życiowych dziecka (np. związanych z żywieniem, higieną czy zdrowiem),
  - 2) doszło do innej formy krzywdzenia, niebędącej przestępstwem (np. krzyk, poniżanie, upokarzanie),
  - 3) popełniono przestępstwo na szkodę dziecka (np. wykorzystanie seksualne, znęcanie się nad dzieckiem),
3. W przedszkolu wprowadzono procedury interwencji w przypadku podejrzenia działania na szkodę dziecka przez:
  - 1) członka personelu,
  - 2) rodziców/opiekunów prawnych,
  - 3) inne dziecko.
4. Procedury interwencji mają za cel wspierać personel w realizowaniu prawnego i społecznego obowiązku reagowania w sytuacji podejrzenia krzywdzenia dziecka.
5. Celem interwencji jest zatrzymanie krzywdzenia dziecka i zapewnienie mu bezpieczeństwa.
6. Szczegółowe procedury interwencji i sposoby postępowania w poszczególnych przypadkach zawarte są w **Załącznikach nr 3 (3.1., 3.2., 3.3.) do niniejszych Standardów.**
7. Schematy procedury interwencji i sposoby postępowania w poszczególnych przypadkach zawarte są w **Załącznikach nr 4 (4.1,4.2.4.3.) do niniejszych Standardów.**

#### § 16

### **Proces wdrażania procedury interwencji i reagowania w przypadku zachowania trudnego, agresywnego lub przemocy ze strony dziecka wobec innego dziecka.**

1. W przypadku zaobserwowania u dziecka przejawów wzmożonego napięcia emocjonalnego, zdenerwowania lub trudności stwarzających prawdopodobieństwo wystąpienia zachowania trudnego, w tym: agresywnego, autoagresywnego, zagrażającego innym, należy niezwłocznie podjąć działania, aby przeciwdziałać jego rozwinięciu. W tym celu zaleca się podjąć z dzieckiem

rozmowę uspokajającą, wyciszającą, o ile to możliwe na neutralny temat (metoda przekierowania uwagi) lub inne oddziaływanie kojące/uspokajające (np.: zmiana otoczenia/przestrzeni- wyjście do innej sali, na świeże powietrze).

2. W sytuacji eskalacji zachowań trudnych, niepożądanych należy podjąć próbę ich wygaszenia, przerwania, adekwatnie do sytuacji, z uwzględnieniem rozpoznanego wcześniej ryzyka wystąpienia zachowań trudnych, agresywnych, autoagresywnych. Należy także jednocześnie wdrażać ustalone i stosowane u dzieci indywidualne strategie proaktywne lub nieawersyjne strategie reaktywne.
3. Jeżeli podjęte czynności w danej sytuacji nie przynoszą efektów i następuje eskalacja zachowań trudnych, agresywnych, autoagresywnych, należy niezwłocznie poinformować osoby wskazane do podejmowania procedury interwencyjnej lub inne osoby z personelu, które znajdują się w pobliżu i prosić o pomoc. Osoby te niezwłocznie informują osoby decyzyjne lub specjalistów i udzielają wsparcia w danej sytuacji.
4. Następnie, w przypadku wystąpienia bardzo agresywnego zachowania, którego nie można powstrzymać i stwarza ono zagrożenie dla zdrowia i życia własnego i innych osób, należy niezwłocznie, jeżeli jest taka konieczność, udzielić pierwszej pomocy przedmedycznej, wezwać pogotowie lub policję, a następnie powiadomić rodziców (opiekunów) dziecka. W tej sytuacji można, jeśli jest to niezbędne, możliwe i bezpieczne dla każdego uczestnika zdarzenia, zastosować jak najmniej inwazyjną formę przerwania aktu agresji. Jeśli jednak zachodzi taka konieczność - a inne strategie nie przyniosły rezultatów - dopuszcza się w ostateczności rozwiązanie siłowe np.: poprzez mocniejsze przytrzymanie dziecka.
5. Należy zadbać o bezpieczeństwo każdego uczestnika zdarzenia, w tym świadków.
6. Jeżeli okoliczności zdarzenia na to pozwolą - niezwłocznie – osoba wskazana w procedurze interwencyjnej podejmuje rozmowę stwarzającą dziecku możliwość wypowiedzenia się, przedstawienia swojego zdania/opinii w celu ustalenia przyczyn i okoliczności zdarzenia. W trakcie rozmowy z dzieckiem, o ile nie zakłóci to jej przebiegu, należy zanotować istotne informacje; po zakończeniu rozmowy sporządza się notatkę z uwzględnieniem całego zdarzenia i przekazanych informacji od świadków zdarzenia, o sytuacji należy poinformować rodziców (opiekunów).
7. Do momentu uzyskania pewności, że sytuacja została zażegnana, a zachowanie trudne ustąpiło, nie wolno pozostawiać dziecka samemu sobie, to znaczy „stracić go z pola widzenia”.
8. Należy zadbać o bezpieczeństwo wszystkich uczestników zdarzenia, świadków i udzielić im wsparcia, np.: pomocy psychologiczno-pedagogicznej, zorganizować przestrzeń do wyciszenia, ochłonięcia.
9. Udzielanie pomocy psychologiczno - pedagogicznej:

- 1) Osoba odpowiedzialna za wsparcie opracowuje plan wsparcia dla dziecka pokrzywdzonego i sprawcy.
- 2) Rodzice uczestniczą w rozmowie interwencyjnej, członkowie zespołu wspólnie ustalają kierunki wsparcia, wydają stosowne zalecenia dla rodziców.
- 3) Rodzice zobowiązani są do wdrażania zaleceń i współpracy ze specjalistami - zgodnie z programem wsparcia.
- 4) W przypadku braku współpracy ze strony rodziców i jednocześnie powtarzającymi się aktami przemocy, niebezpiecznymi dla innych dzieci, naruszającymi ich nietykalność cielesną, dyrektor może podjąć decyzję o skreśleniu dziecka przemocowego z listy dzieci uczęszczających do przedszkola. Taką decyzję niezwłocznie przekazuje rodzicom dziecka przemocowego w formie pisemnej.
- 5) W przypadku powracających lub nasilających się zachowań agresywnych, trudnych, w tym zagrażających innym dzieciom, oraz pomimo podjętych działań i interwencji, dyrektor kierując się dobrem pozostałych dzieci, może również podjąć decyzję o skreśleniu dziecka przemocowego z listy dzieci uczęszczających do przedszkola.
- 6) Od decyzji dyrektora, rodzic może odwołać się do Organu Prowadzącego, który po zbadaniu sprawy podejmuje ostateczną decyzję.

#### **10. Szczególne warunki rozmowy interwencyjnej:**

- 1) Rozmowa powinna być przeprowadzona bez presji czasu, pospieszania dziecka oraz powinna być dostosowana do jego potrzeb i możliwości; miejsce jej przeprowadzenia winno uwzględniać m.in. specyfikę odbioru i przetwarzania bodźców sensorycznych przez dziecko; należy wziąć pod uwagę język i sposoby komunikacji dziecka.
- 2) Osoba prowadząca rozmowę winna znać sposoby regulacji emocji przez dziecko (np. stymowanie/zachowania autostymulujące) oraz mieć wiedzę, czy u dziecka występują zachowania trudne (np. zachowania agresywne, autoagresywne).
- 3) Podczas rozmowy trzeba pozwolić dziecku na swobodną wypowiedź, w tym ujawnienie obaw, nie przerywać, nie krytykować, nie uzupełniać wypowiedzi własnymi domysłami, nie komentować przekazywanych przez nie treści, nie minimalizować znaczenia tego, co się wydarzyło.
- 4) Rozmowa powinna przebiegać w spokojnej atmosferze; po jej zakończeniu dziecko powinno zostać objęte adekwatnym wsparciem do czasu ustabilizowania sytuacji i wyciszenia zachowania – nie wolno pozostawiać dziecka samemu sobie, „stracić z pola widzenia” do momentu uzyskania pewności, że sytuacja jest ustabilizowana.

## 11. Wskazania dla personelu:

- 1) Zapoznanie się z ww. procedurą reagowania w przypadku zachowania trudnego, agresywnego lub przemocy ze strony dziecka, zadaniami i procesem realizowania w przypadku jej podjęcia.
- 2) Współpraca z osobą wyznaczoną do podejmowania procedury interwencji w placówce, stosowanie się do jej poleceń w trakcie zdarzenia.
- 3) Dysponowanie numerami osób odpowiedzialnych za podejmowanie interwencji w placówce.
- 4) Doskonalenie kompetencji w zakresie niezbędnym do podejmowania działań określonych ww. w procedurze.

### § 17

1. Po uzyskaniu informacji, dyrektor przedszkola wzywa opiekunów dziecka, którego krzywdzenie podejrzewa i informuje ich o podejrzeniu.
2. Wyznaczona przez dyrektora przedszkola osoba zaufania lub dyrektor sporządza opis sytuacji przedszkolnej i rodzinnej dziecka na podstawie rozmów z dzieckiem, nauczycielami, wychowawcą i rodzicami oraz opracowuje plan pomocy dziecku.
3. Plan pomocy dziecku powinien zawierać wskazania dotyczące:
  - 1) podjęcia przez przedszkole działań w celu zapewnienia dziecku bezpieczeństwa, w tym zgłoszenie podejrzenia krzywdzenia do odpowiedniej instytucji,
  - 2) wsparcia, jakie zaoferuje dziecku przedszkole,
  - 3) skierowanie dziecka do specjalistycznej placówki pomocy dziecku, jeżeli istnieje taka potrzeba.

### § 18

1. W bardziej skomplikowanych przypadkach (dotyczących np. wykorzystywania seksualnego lub znęcania się fizycznego i psychicznego o dużym nasileniu) dyrektor przedszkola powołuje zespół interwencyjny, w skład, którego mogą wejść: pedagog/psycholog, wychowawca dziecka, dyrektor przedszkola, inni pracownicy mający wiedzę na temat skutków krzywdzenia dziecka lub o krzywdzonym dziecku.
2. Zespół interwencyjny/dyrektor sporządza plan pomocy dziecku, spełniający wymogi określone w § 5 pkt 3 niniejszych Standardów, na podstawie opisu sporządzonego przez pedagoga/psychologa przedszkolnego oraz innych uzyskanych przez członków zespołu informacji.
3. W przypadku gdy podejrzenie krzywdzenia zgłoszą rodzice/opiekunowie dziecka, dyrektor przedszkola jest zobowiązany powołać zespół interwencyjny.
4. Zespół, o którym mowa w punkcie 3, wzywa rodziców/opiekunów dziecka na spotkanie

wyjaśniające, podczas którego może zaproponować zdiagnozowanie zgłaszanego podejrzenia w zewnętrznej, bezstronnej instytucji. Ze spotkania sporządza się protokół.

5. Sporządzony przez zespół interwencyjny/dyrektora plan pomocy dziecku wraz z zaleceniem współpracy przy jego realizacji przedstawiany jest rodzicom/opiekunom przez pedagoga/psychologa/ dyrektora.
6. Pedagog/psycholog/ dyrektor informuje rodziców/opiekunów o obowiązku przedszkola - jako instytucji - zgłoszenia podejrzenia krzywdzenia dziecka do odpowiedniej instytucji (prokuratura, policja lub sąd rodzinny, ośrodek pomocy społecznej bądź przewodniczący zespołu interdyscyplinarnego – procedura „Niebieskiej Karty” – w zależności od zdiagnozowanego typu krzywdzenia i skorelowanej z nim interwencji). **Uwaga! Pracownicy Przedszkola uczestniczą w realizacji procedury „Niebieskiej Karty”, w tym uprawnieni są do samodzielnego jej wszczynania.**
7. Po poinformowaniu rodziców/opiekunów dziecka przez pedagoga/psychologa/dyrektora - zgodnie z punktem poprzedzającym - dyrektor przedszkola składa zawiadomienie o podejrzeniu przestępstwa do prokuratury/policji lub wniosek o wgląd w sytuację rodziny do sądu rejonowego, wydziału rodzinnego i nieletnich, ośrodka pomocy społecznej lub przesyła formularz „Niebieska Karta – A” do przewodniczącego zespołu interdyscyplinarnego.
8. Dalszy tok postępowania leży w kompetencjach instytucji wskazanych w punkcie 7.
9. W przypadku gdy podejrzenie krzywdzenia zgłosili rodzice/opiekunowie małoletniego, a podejrzenie to nie zostało potwierdzone - dyrektor przedszkola informuje o tym fakcie rodziców/opiekunów dziecka na piśmie.

## § 19

1. Z przebiegu interwencji sporządza się notatkę służbową - kartę interwencji, której wzór stanowi **Załącznik nr 5 do niniejszych Standardów**. Kartę tę załącza się do dokumentacji dziecka w przedszkolu.
2. Wszyscy pracownicy przedszkola i inne osoby, które w związku z wykonywaniem obowiązków służbowych podjęły informację o krzywdzeniu dziecka lub informacje z tym związane, są zobowiązani do zachowania tych informacji w tajemnicy, wyłączając informacje przekazywane uprawnionym instytucjom w ramach działań interwencyjnych.
3. **Oświadczenie o zobowiązaniu do zachowania poufności. Oświadczenie stanowi Załącznik nr 6 do niniejszych Standardów**

## Rozdział VI

### Zasady ochrony wizerunku dziecka i danych osobowych dziecka

#### § 20

1. Przedszkole, uznając prawo dziecka do prywatności i ochrony dóbr osobistych, zapewnia ochronę wizerunku dziecka, najwyższe standardy ochrony danych osobowych dziecka zgodnie z obowiązującymi przepisami prawa.
2. Wytyczne dotyczące zasad ochrony wizerunku i danych osobowych dziecka stanowi
3. *Załącznik nr 7 do niniejszych Standardów.*

#### § 21

1. Pracownikowi przedszkola nie wolno umożliwiać przedstawicielom mediów utrwalania wizerunku dziecka (filmowanie, fotografowanie, nagrywanie głosu dziecka) na jego terenie bez pisemnej zgody rodzica lub opiekuna prawnego dziecka.
2. Niedopuszczalne jest podanie przedstawicielowi mediów danych kontaktowych do opiekuna dziecka bez wiedzy i zgody tego opiekuna.

#### § 22

Upublicznienie przez pracownika Przedszkola wizerunku dziecka utrwalonego w jakiegokolwiek formie (fotografia, nagranie audio-wideo) wymaga pisemnej zgody rodzica lub opiekuna prawnego dziecka. **Uwaga! Jeżeli wizerunek dziecka stanowi jedynie szczegół całości, takiej jak: zgromadzenie, krajobraz, publiczna impreza, zgoda rodzica lub opiekuna prawnego na utrwalanie wizerunku dziecka nie jest wymagana.**

## Rozdział VII

### Zasady bezpiecznego korzystania

#### z Internetu i mediów elektronicznych w przedszkolu

##### § 23

1. Przedszkole, zapewniając dostęp do Internetu, podejmuje działania zabezpieczające małoletnich przed dostępem do treści, które mogą stanowić zagrożenie dla ich prawidłowego rozwoju. W szczególności instaluje i aktualizuje oprogramowanie zabezpieczające. Zasady bezpiecznego korzystania z Internetu i mediów elektronicznych stanowią *Załącznik nr 8 do niniejszych Standardów*.
2. Na terenie przedszkola dostęp dziecka do Internetu możliwy jest tylko pod nadzorem nauczyciela
3. W przypadku, gdy dostęp do Internetu w przedszkolu realizowany jest pod nadzorem nauczyciela jest on zobowiązany informować dzieci o zasadach bezpiecznego korzystania z Internetu oraz czuwać nad ich bezpieczeństwem podczas korzystania z Internetu w czasie zajęć.
4. Osoba odpowiedzialna za dostęp do Internetu w przedszkolu przeprowadza z dziećmi zajęcia edukacyjne dotyczące bezpiecznego korzystania z Internetu.

##### § 24

1. **Osoba odpowiedzialna za dostęp do Internetu** w przedszkolu w porozumieniu z dyrektorem przedszkola zabezpiecza sieć przed niebezpiecznymi treściami, poprzez instalację i aktualizację odpowiedniego, nowoczesnego oprogramowania.
2. Wymienione w punkcie 1 oprogramowanie jest aktualizowane w miarę potrzeb.
3. W przypadku ujawnienia treści nielegalnych, szkodliwych lub nieodpowiednich do wieku, lub w przypadku zdarzeń godzących w bezpieczeństwo dzieci związanych z korzystaniem z Internetu, należy podjąć działania ujęte w procedurze interwencji w przypadku podejrzenia zagrożeń online, stanowiącej *Załącznik nr 9 do niniejszych Standardów*.

## **Rozdział VIII**

### **Zasady obowiązujące w czasie wyjazdów z dziećmi**

#### **§ 25**

1. Zasady organizacji wycieczki oraz innych wyjazdów z dziećmi są regulowane przez rozporządzenia Ministra Edukacji Narodowej Regulamin wycieczek i spacerów.
2. Wszystkie wycieczki, zarówno jedno jak i kilkudniowe, wyjazdy i pobyt poza przedszkolem powinny być starannie planowane i w sposób formalny dokumentowane ze szczególnym uwzględnieniem kwestii transportu, planu dnia, sprawdzenia miejsca noclegu oraz jego otoczenia pod kątem bezpieczeństwa dzieci.
3. W sytuacji wyjazdów kilkudniowych należy uzyskać od firmy transportowej oświadczenia, że kierowca nie widnieje w RSPTS.
4. Należy także zadbać o stosowne ubezpieczenia, zgodnie z wymogami prawa polskiego dla wychowanków oraz ich opiekunów.
5. W czasie wyjazdów należy zwrócić uwagę na zachowania dzieci mogące wskazywać na problemy dziecka z aklimatyzacją w grupie, trudnościami w nawiązywaniu kontaktów z rówieśnikami oraz na brak wykazywania się przez wychowanków umiejętnościami w zakresie radzenia sobie z sytuacjami konfliktowymi pojawiającymi się w grupie rówieśników.
6. Szczególną uwagę i wyjątkową czujność należy wykazać w stosunku do tych dzieci, których zachowanie może stwarzać zagrożenie, budzić niepokój lub być źródłem dyskomfortu dla innych uczestników wyjazdu.
7. Nikt z personelu nie może bagatelizować jakichkolwiek sygnałów mogących wskazywać na: izolowanie się uczestnika w grupie rówieśników, przejawy agresji wśród podopiecznych (w szczególności agresywne zachowania starszych wobec młodszych), konflikt między dziećmi, pojawiające się zachowania seksualne nieadekwatne do wieku małoletnich, wykorzystywanie przez rówieśników zagubienia i nieporadności uczestników gorzej przystosowanych do radzenia sobie w grupie.
8. Należy poświęcać jak najwięcej uwagi tym dzieciom, którzy nie radzą sobie w kontaktach z rówieśnikami (w szczególności kontrolować ich samopoczucie oraz na bieżąco oceniać, czy wyjazd nie stanowi dla takiej osoby zbyt dużego obciążenia emocjonalnego, mogącego powodować zagrożenie dla jej zdrowia i życia). W razie stwierdzenia tego rodzaju przypadków każdy odpowiedzialny za dzieci ma obowiązek podjąć działania w celu wyjaśnienia zaistniałej sytuacji oraz powinien bezzwłocznie przystąpić do podjęcia odpowiednich czynności zapewniających bezpieczeństwo, spokój i dobre samopoczucie podopiecznych. W tym: ustalić przyczynę dostrzeżonych u podopiecznych problemów, pomóc temu, kto zgłasza problem lub w przypadku,



którego dostrzeżono, iż ma problemy, których nie potrafi (lub z jakiś przyczyn boi się) zasygnalizować, a także zgłosić stwierdzony przypadek właściwemu przełożonemu oraz w uzasadnionych przypadkach: rodzicom, opiekunom, odpowiednim władzom lub specjalistom (w szczególności psychologom).

9. Na każdy wyjazd z dziećmi, po uprzednim zapoznaniu rodziców (opiekunów prawnych) z programem pobytu na wyjeździe, wychowawca zobowiązany jest uzyskać pisemną zgodę na karcie wycieczki zgodnie z wewnętrzną dokumentacją przedszkola.
10. Rodzice zostają poinformowani o kontaktowym numerze telefonu, pod którym będą mogli uzyskać informacje o dziecku podczas jego pobytu na wyjeździe.
11. Podczas wyjazdów należy zadbać o odpowiednią ilość opiekunów wynikającą z przepisów i realnych potrzeb dzieci.
12. Na początku wycieczki wychowawcy mają obowiązek zapoznać małych z obowiązującymi podczas niej zasadami i regulaminami, w tym zasadami bezpiecznych relacji między dorosłymi a dziećmi.
13. Każdorazowo, dzieci powinny być powiadomione o osobach, do których mogą zgłaszać trudne sytuacje, również te związane z krzywdzeniem.
14. Należy zwrócić uwagę, aby czas przeznaczony na odpoczynek nocny zaplanowano w sposób zgodny z normami bezpieczeństwa. Szczególną uwagę należy poświęcić rozplanowaniu miejsc noclegowych i uczynić to – o ile to możliwe – jeszcze przed wyjazdem.
15. W miarę możliwości należy zadbać o odpowiednie rozplanowanie miejsc noclegowych i sanitarnych, ze szczególnym uwzględnieniem podziału dzieci na dziewczęta i chłopców.
16. Sypialnie dzieci powinny być nadzorowane przez opiekunów wycieczki.
17. Podczas dłuższych niż jednodniowe wyjazdów i wycieczek niedopuszczalne jest spanie z dzieckiem w jednym łóżku.
18. W sytuacji zbiorowego wyjazdu dopuszcza się nocowanie wychowawcy z grupą dzieci (zielone przedszkola, nocki na zakończenie przedszkola);
19. Należy przestrzegać zakazu wyjść dzieci bez opieki w trakcie wycieczki oraz dbać o utrzymywanie stałego dozoru opiekunów nad dziećmi.
20. Wychowawca powinien na bieżąco przekazywać informacje na temat zdarzeń mających miejsce w trakcie organizowanych wycieczek, które mogą stanowić zagrożenie dla ich uczestników.
21. Powinien sygnalizować potrzebę podjęcia interwencji ze strony organizatorów w każdym przypadku, w którym taka interwencja może przyczynić się do rozwiązania problemów dostrzeżonych przez opiekunów lub wychowawców.
22. Nieprzestrzeganie niniejszych szczegółowych zasad w pracy z dziećmi i podopiecznymi traktowane będzie jako naruszenie podstawowych obowiązków pracowniczych, z wszystkimi

wynikającymi stąd konsekwencjami, włącznie z rozwiązaniem stosunku pracy w trybie dyscyplinarnym.

## Rozdział IX

### Monitoring stosowania Standardów Ochrony Dzieci przed krzywdzeniem

#### § 26

1. Dyrektor przedszkola zarządzeniem powołuje Zespół ds. Standardów Ochrony Dzieci odpowiedzialną za standardy ochrony dzieci.
2. Obowiązek ten powierza się na czas nieokreślony.
3. Zespół, o których mowa w punkcie 1, jest odpowiedzialny za monitorowanie realizacji standardów, za reagowanie na sygnały naruszenia standardów, prowadzenie rejestru zgłoszeń oraz proponowanie zmian w Standardach.
4. Zespół odpowiedzialny za realizację i propagowanie standardów ochrony dzieci przeprowadza wśród pracowników przedszkola, raz na 12 miesięcy, ankietę monitorującą poziom realizacji standardów. W ankiecie *Załącznik nr 10 do niniejszych Standardów* pracownicy mogą proponować zmiany oraz wskazywać naruszenia standardów.
5. Ankiety przechowywane są przez okres 2 lat lub do kolejnego monitorowania stopnia realizacji standardów ochrony dzieci
6. Na podstawie przeprowadzonej ankiety Zespół odpowiedzialny za realizację i propagowanie standardów ochrony dzieci sporządza raport z monitoringu, który następnie przekazuje dyrektorowi przedszkola, najpóźniej do 31 sierpnia danego roku.
7. Sprawozdanie stanowi dokumentację gromadzoną przez dyrektora przedszkola.
8. Dyrektor przedszkola na podstawie otrzymanego raportu wprowadza do standardów niezbędne zmiany i ogłasza je pracownikom, dzieciom i ich rodzicom/opiekunom.

## Rozdział X

### Przepisy końcowe

#### § 27

1. Niniejsze Standardy Ochrony Dzieci przed krzywdzeniem wchodzi w życie z dniem ogłoszenia.
2. Standardy Ochrony Dzieci przed krzywdzeniem obowiązują wszystkich pracowników, stażystów i wolontariuszy. Znajomość i zaakceptowanie zasad pracownicy potwierdzają podpisaniem oświadczenia *Załącznik nr 11, 12, 13 do niniejszych Standardów*.
3. Ogłoszenie Standardów następuje poprzez wywieszenie na tablicy ogłoszeń lub w innym widocznym miejscu w siedzibie przedszkola lub poprzez przesłanie tekstu Standardów pracownikom i rodzicom dzieci drogą elektroniczną, lub zamieszczenie na stronie internetowej przedszkola oraz wywieszenie w wersji skróconej – przeznaczonej dla dzieci.
4. Wszelkie zmiany niniejszych Standardów wprowadzane będą poprzez aneksy, drogą zarządzenia.
5. Dokumentacja wynikająca z realizacji standardów przechowywana jest w kancelarii dyrektora, z zachowaniem zasad ochrony danych osobowych.
6. W sprawach nieujętych w Standardach obowiązują zapisy w prawie cywilnym i kanonicznym.

**Załącznik nr 1**  
**do Standardów Ochrony Dzieci**  
**w Ochronie Zgromadzenia Sióstr Służebniczek BDNP Niepublicznym**  
**Przedszkolu w Gostyniu**

**Zasady bezpiecznej rekrutacji pracowników/wolontariuszy**  
**w Ochronie Zgromadzenia Sióstr Służebniczek BDNP Niepublicznym Przedszkolu**  
**w Gostyniu**

1. Dyrektor przed zatrudnieniem pracownika w przedszkolu poznaje dane osobowe, kwalifikacje kandydata/kandydatki, w tym stosunek do wartości podzielanych przez przedszkole, takich jak ochrona praw dzieci i szacunek dla ich godności.
23. Dyrektor dba o to, by osoby przez niego zatrudnione (w tym osoby pracujące na podstawie umowy zlecenia oraz wolontariusze/stażyści) posiadały odpowiednie kwalifikacje do pracy z dziećmi oraz były dla nich bezpieczne.
24. Aby sprawdzić powyższe, w tym stosunek osoby zatrudnianej do dzieci i podzielania wartości związanych z szacunkiem wobec nich oraz przestrzegania ich praw, dyrektor przedszkola może żądać danych (w tym dokumentów) dotyczących:
  - 1) wykształcenia,
  - 2) kwalifikacji zawodowych,
  - 3) przebiegu dotychczasowego zatrudnienia kandydata/kandydatki.
25. W każdym przypadku dyrektor przedszkola musi posiadać dane pozwalające zidentyfikować osobę przez niego zatrudnioną, niezależnie od podstawy zatrudnienia. Powinien znać:
  - 4) imię (imiona) i nazwisko,
  - 5) datę urodzenia,
  - 6) dane kontaktowe osoby zatrudnianej.
26. Dyrektor przedszkola może poprosić kandydata/kandydatkę o przedstawienie referencji z poprzednich miejsc zatrudnienia lub o podanie kontaktu do osoby, która takie referencje może wystawić. Podstawą dostarczenia referencji lub kontaktu do byłych pracodawców jest zgoda kandydata/kandydatki. Niepodanie tych danych w świetle obowiązujących przepisów nie powinno rodzić dla tej osoby negatywnych konsekwencji w postaci np. odmowy zatrudnienia wyłącznie w oparciu o tę podstawę. Przedszkole nie może bowiem samodzielnie prowadzić tzw. screeningu osób ubiegających się o pracę, gdyż ograniczają ją w tym zakresie przepisy ogólnego rozporządzenia o ochronie danych osobowych (RODO) oraz Kodeksu pracy.

27. Dyrektor przedszkola przed zatrudnieniem kandydata/kandydatki uzyskuje jego/jej dane osobowe, w tym dane potrzebne do sprawdzenia danych w Rejestrze Sprawców Przestępstw na Tle Seksualnym – Rejestr z dostępem ograniczonym. **Uwaga! Przed dopuszczeniem osoby zatrudnianej do wykonywania obowiązków związanych z wychowaniem, edukacją, wypoczynkiem, leczeniem małoletnich lub opieką nad nimi przedszkole jest zobowiązane sprawdzić osobę zatrudnianą w Rejestrze Sprawców Przestępstw na Tle Seksualnym – Rejestr z dostępem ograniczonym oraz Rejestr osób, w stosunku do których Państwowa Komisja do spraw przeciwdziałania wykorzystaniu seksualnemu małoletnich poniżej lat 15 wydała postanowienie o wpisie w Rejestrze. Rejestr dostępny jest na stronie: [rps.ms.gov.pl](https://rps.ms.gov.pl). By móc uzyskać informacje z rejestru z dostępem ograniczonym, konieczne jest uprzednie założenie profilu przedszkola.**
28. Aby sprawdzić osobę w Rejestrze, dyrektor przedszkola potrzebuje następujących danych kandydata/kandydatki:
- 7) imię i nazwisko,
  - 8) data urodzenia,
  - 9) PESEL,
  - 10) nazwisko rodowe,
  - 11) imię ojca,
  - 12) imię matki.
29. Wydruk z Rejestru przechowuje się w aktach osobowych pracownika lub analogicznej dokumentacji dotyczącej wolontariusza lub osoby zatrudnionej w oparciu o umowę cywilnoprawną.
30. Dyrektor przedszkola przed zatrudnieniem kandydata/kandydatki na nauczyciela uzyskuje od kandydata/kandydatki informację z Krajowego Rejestru Karnego o niekaralności w zakresie przestępstw określonych w rozdziale XIX i XXV Kodeksu karnego, w art. 189a i art. 207 Kodeksu karnego oraz w ustawie o przeciwdziałaniu narkomanii, lub za odpowiadające tym przestępstwom czyny zabronione określone w przepisach prawa obcego.
31. Osoba ubiegająca się o zatrudnienie w przedszkolu, w tym osoba nieposiadająca obywatelstwa polskiego, przedkłada dyrektorowi oświadczenie o państwie lub państwach, w których zamieszkiwała w ciągu ostatnich 20 lat, innych niż Rzeczpospolita Polska i państwo obywatelstwa, oraz jednocześnie przedkłada informację z rejestrów karnych tych państw uzyskiwaną do celów działalności zawodowej lub wolontariackiej związanej z kontaktami z dziećmi ( Art. 21. ust. 5 Zmiana ustawy - Kodeks rodzinny i opiekuńczy oraz niektórych innych ustaw, Dz.U.2023.1606 z dnia 2023.08.14 z późn. zm).
32. Jeżeli prawo państwa, z którego ma być przedłożona informacja o niekaralności nie przewiduje

wydawania takiej informacji lub nie prowadzi rejestru karnego, wówczas kandydat/kandydatka zobowiązani są złożyć pod rygorem odpowiedzialności karnej oświadczenie o tym fakcie wraz z oświadczeniem, że nie byli prawomocnie skazani w tym państwie za czyny zabronione odpowiadające przestępstwu określonym w rozdziale XIX i XXV Kodeksu karnego, w art. 189a i art. 207 Kodeksu karnego oraz w ustawie o przeciwdziałaniu narkomanii, oraz nie wydano wobec nich innego orzeczenia, w którym stwierdzono, iż dopuścili się takich czynów zabronionych oraz że nie ma obowiązku wynikającego z orzeczenia sądu, innego uprawnionego organu lub ustawy stosowania się do zakazu zajmowania wszelkich lub określonych stanowisk, wykonywania wszelkich lub określonych zawodów albo działalności związanych z wychowaniem, edukacją, wypoczynkiem, leczeniem, świadczeniem porad psychologicznych, rozwojem duchowym, uprawianiem sportu lub realizacją innych zainteresowań przez małoletnich lub z opieką nad nimi.

33. Oświadczenie to stanowi ***Załącznik nr 1 do Zasad bezpiecznej rekrutacji pracowników/wolontariuszy w Ochronie Zgromadzenia Sióstr Służebniczek BDNP Niepublicznym Przedszkolu w Gostyniu.***
34. Pod oświadczeniami składanymi pod rygorem odpowiedzialności karnej składa się oświadczenie o następującej treści: „Jestem świadomy/-a odpowiedzialności karnej za złożenie fałszywego oświadczenia. Oświadczenie to zastępuje pouczenie organu o odpowiedzialności karnej za złożenie fałszywego oświadczenia”.
35. Dyrektor przedszkola jest zobowiązany do domagania się od osoby zatrudnianej na stanowisku nauczyciela zaświadczenia z Krajowego Rejestru Karnego. **Uwaga! Zaświadczenia z KRK można domagać się wyłącznie w przypadkach, gdy przepisy prawa wprost wskazują, że pracowników w zawodach lub na danych stanowiskach obowiązuje wymóg niekaralności. Wymóg niekaralności obowiązuje m.in. pracowników samorządowych oraz nauczycieli, w tym nauczycieli zatrudnionych w placówkach publicznych oraz niepublicznych.**
36. W przypadku niemożliwości przedstawienia zaświadczenia z Krajowego Rejestru Karnego dyrektor uzyskuje od kandydata/kandydatki oświadczenie o niekaralności oraz o toczących się postępowaniach przygotowawczych, sądowych i dyscyplinarnych.

**Załącznik nr 1a**  
**do Standardów Ochrony Dzieci**  
**w Ochronie Zgromadzenia Sióstr Służebniczek BDNP Niepublicznym**  
**Przedszkolu w Gostyniu**

**Zasady bezpiecznej rekrutacji pracowników/wolontariuszy**  
**w Ochronie Zgromadzenia Sióstr Służebniczek BDNP**  
**Niepublicznym Przedszkolu w Gostyniu**

**OŚWIADCZENIE**

w trybie art. 21 Ustawy z dnia 13 maja 2016 r. o przeciwdziałaniu zagrożeniom przestępczością na tle seksualnym i ochronie małoletnich  
(tj. Dz. U. z 2023 r. poz. 1304 z późn. zm.)

Ja niżej podpisany/a oświadczam, że:

1. Posiadam obywatelstwo innego państwa niż Rzeczypospolita Polska: tak/nie\* \_\_\_\_\_
37. Jeśli odpowiedź brzmi „tak” to proszę wpisać państwo .....
38. W ciągu ostatnich 20 lat zamieszkiwałem/nie zamieszkiwałem w innych państwach\*
39. Proszę wpisać państwo/ państwa:  
.....
40. Do oświadczenia załączam informację z rejestru karnego tego/tych państw uzyskiwaną do celów działalności zawodowej lub wolontariackiej związanej z kontaktami z dziećmi: tak/nie\*
41. Do oświadczenia załączam informację z rejestru karnego tego/tych państw, gdyż państwo to nie przewiduje wydawania informacji do celów działalności zawodowej lub wolontariackiej związanej z kontaktami z dziećmi: tak/nie\*
42. Oświadczam, że prawo państwa nie przewiduje sporządzenia informacji z rejestru karnego: tak/nie\*
43. Oświadczam, że w państwie ..... nie prowadzi się rejestru karnego: tak/nie\*.
44. Oświadczam, że nie byłem prawomocnie skazany w państwie ..... za czyny zabronione odpowiadające przestępstwom określonym w rozdziale XIX i XXV Kodeksu karnego, w art. 189a i art. 207 Kodeksu karnego oraz w ustawie z dnia 29 lipca 2005 r. o przeciwdziałaniu narkomanii oraz nie wydano wobec mnie innego orzeczenia, w którym stwierdzono, iż dopuściłem się takich czynów zabronionych, oraz nie ma obowiązku wynikającego z orzeczenia



sądu, innego uprawnionego organu lub ustawy stosowania się do zakazu zajmowania wszelkich lub określonych stanowisk, wykonywania wszelkich lub określonych zawodów albo działalności, związanych z wychowaniem, edukacją, wypoczynkiem, leczeniem, świadczeniem porad psychologicznych, rozwojem duchowym, uprawianiem sportu lub realizacją innych zainteresowań przez małoletnich, lub z opieką nad nimi.

45. Oświadczam, że jestem świadomy, że składając ww. oświadczenia podlegam odpowiedzialności karnej w trybie art. 233 Kodeksu Karnego, to jest odpowiedzialności karnej za złożenie fałszywego oświadczenia. \*\*

.....  
Imię i nazwisko (czytelny podpis)

Miejscowość, data .....

\*niepotrzebne skreślić

\*\*art. 233 KK [Fałszywe zeznania]

§ 1. Kto, składając zeznanie mające służyć za dowód w postępowaniu sądowym lub w innym postępowaniu prowadzonym na podstawie ustawy, zeznaje nieprawdę lub zataja prawdę, podlega karze pozbawienia wolności od 6 miesięcy do lat 8.

§ 1a. Jeżeli sprawca czynu określonego w § 1 zeznaje nieprawdę lub zataja prawdę z obawy przed odpowiedzialnością karną grożącą jemu samemu lub jego najbliższemu, podlega karze pozbawienia wolności od 3 miesięcy do lat 5.

§ 2. Warunkiem odpowiedzialności jest, aby przyjmujący zeznanie, działając w zakresie swoich uprawnień, uprzedził zeznającego o odpowiedzialności karnej za fałszywe zeznanie lub odebrał od niego przyrzeczenie.

§ 3. Nie podlega karze za czyn określony w § 1a, kto składa fałszywe zeznanie, nie wiedząc o prawie odmowy zeznania lub odpowiedzi napytania.

§ 4. Kto, jako biegły, rzeczoznawca lub tłumacz, przedstawia fałszywą opinię, ekspertyzę lub tłumaczenie mające służyć za dowód w postępowaniu określonym w § 1, podlega karze pozbawienia wolności od roku do lat 10.

§ 4a. Jeżeli sprawca czynu określonego w § 4 działa nieumyślnie, narażając na istotną szkodę interes publiczny, podlega karze pozbawienia wolności do lat 3.

§ 5. Sąd może zastosować nadzwyczajne złagodzenie kary, a nawet odstąpić od jej wymierzenia, jeżeli:

- 1) fałszywe zeznanie, opinia, ekspertyza lub tłumaczenie dotyczy okoliczności niemogących mieć wpływu na rozstrzygnięcie sprawy,
- 2) sprawca dobrowolnie sprostuje fałszywe zeznanie, opinię, ekspertyzę lub tłumaczenie, zanim nastąpi, chociażby nieprawomocne, rozstrzygnięcie sprawy.

§ 6. Przepisy § 1-3 oraz 5 stosuje się odpowiednio do osoby, która składa fałszywe oświadczenie, jeżeli przepis ustawy przewiduje możliwość odebrania oświadczenia pod rygorem odpowiedzialności karnej.

## **Załącznik nr 2**

### **do Standardów Ochrony Dzieci**

#### **Zasady bezpiecznych relacji personel - dziecko oraz dziecko - dziecko ustalone w Ochronie Zgromadzenia Sióstr Służebniczek BDNP Niepublicznym Przedszkolu w Gostyniu**

1. Zasady bezpiecznych relacji personelu z dziećmi w przedszkolu obowiązują wszystkich pracowników, stażystów i wolontariuszy. Znajomość i zaakceptowanie zasad pracownicy potwierdzają podpisaniem oświadczenia *Załącznik nr 11 do niniejszych Standardów*.
2. Zasady te obejmują cztery obszary:

#### **I. Relacje dorosły – dziecko**

##### **1. Relacje personelu przedszkola z dziećmi - ogólne zasady.**

- 1) Każdy pracownik przedszkola jest zobowiązany do utrzymywania właściwej relacji z dziećmi w przedszkolu i każdorazowego rozważenia, czy jego reakcja, komunikat bądź działanie wobec dziecka są adekwatne do sytuacji, bezpieczne, uzasadnione i sprawiedliwe wobec innych dzieci.
- 2) Każdy pracownik zobowiązany jest kierować się zawsze właściwym osądem, słuchając, obserwując i odnotowując reakcję dziecka, pytając je o zgodę na kontakt fizyczny (np. przytulenie) i zachowując świadomość, że nawet przy jego dobrych intencjach taki kontakt może być błędnie zinterpretowany przez dziecko lub osoby trzecie.
- 3) Każdy pracownik zobowiązany jest działać w sposób otwarty i przejrzysty dla innych, aby zminimalizować ryzyko błędnej interpretacji swojego zachowania.
- 4) Każdy pracownik przedszkola powinien być gotowy do szybkiego reagowania i wyjaśniania sytuacji niejednoznacznych, które mogłyby zostać zinterpretowane jako nieodpowiednie zachowanie (np. przypadkowy kontakt fizyczny, który mógłby zostać potraktowany jako naruszenie nietykalności cielesnej). Dobrą praktyką jest w takich przypadkach sporządzenie notatki służbowej oraz poinformowanie o zdarzeniu innego nauczyciela bądź pracownika przedszkola .
- 5) Każdy pracownik powinien zachować szczególną ostrożność wobec dziecka, które doświadczyło nadużycia i krzywdzenia, w tym seksualnego, fizycznego bądź zaniedbania; takie doświadczenia mogą czasem sprawić, że dziecko będzie dążyć do nawiązania

niestosownych bądź nieadekwatnych fizycznych kontaktów z dorosłymi; w takich sytuacjach pracownik powinien reagować z wyczuciem, jednak stanowczo i pomóc dziecku zrozumieć znaczenie osobistych granic.

- 6) Każdy, kto będzie świadkiem jakiegokolwiek niewłaściwego zachowania ze strony innego dorosłego, powinien zareagować, by chronić dzieci przed krzywdzeniem. Ma on także obowiązek poinformowania o tym osobę odpowiedzialną i/lub postępowania zgodnie z obowiązującą procedurą interwencji. Zakres interwencji świadka zdarzenia zależy od rodzaju zdarzenia.
- 7) Wszystkie ryzykowne sytuacje, które obejmują zauroczenie dzieckiem przez pracownika lub pracownikiem przez dziecko, muszą być raportowane dyrektorowi przedszkola. Jeśli pracownik jest ich świadkiem, zobowiązany jest reagować stanowczo, ale z wyczuciem, aby zachować godność osób zainteresowanych.
- 8) Każde dziecko należy traktować z należyтым szacunkiem, nie dyskryminować ze względu na jakiegokolwiek cechy, w tym specjalne potrzeby, niepełnosprawność, rasę, płeć, religię, kolor skóry, pochodzenie narodowe lub etniczne, język, stan zdrowia, wiek, zdolności status społeczny rodziców/prawnych opiekunów.
- 9) Każdemu dziecku należy okazywać troskę o jego dobro i rozwój.
- 10) Jakiegokolwiek przemocowe działanie wobec małoletniego jest niedopuszczalne. Istnieją jednak sytuacje, w których fizyczny kontakt z dzieckiem może być stosowny i spełnia zasady bezpiecznego kontaktu: jest odpowiedzią na potrzeby dziecka w danym momencie, uwzględnia wiek dziecka, etap rozwojowy, płeć, kontekst kulturowy i sytuacyjny. Nie można jednak wyznaczyć uniwersalnej stosowności każdego takiego kontaktu fizycznego, ponieważ zachowanie odpowiednie wobec jednego dziecka może być nieodpowiednie wobec innego.

#### **46. Kontakty z dziećmi:**

- 11) Członek personelu placówki powinien kontaktować się z dzieckiem:
  - a) w celach edukacyjnych, opiekuńczych lub wychowawczych,
  - b) w godzinach pracy i na terenie placówki,
- 12) Jeżeli po godzinach pracy przedszkola zajdzie konieczność:
  - a) nawiązania kontaktu z dzieckiem należy to uczynić za pośrednictwem jego rodzica (kontaktując się z jego rodzicem), rodzica zastępczego, opiekuna prawnego przy wykorzystaniu służbowego e-maila, telefonu służbowego lub prywatnego przy zgodzie obu stron (nauczyciel - rodzic).
  - b) utrzymywania relacji towarzyskich lub rodzinnych (jeśli dzieci i rodzice/opiekunowie dzieci są osobami bliskimi wobec pracownika) wymagane jest zachowanie poufności

wszystkich informacji dotyczących innych dzieci, ich rodziców oraz opiekunów.

13) Ograniczenia wskazane wyżej nie mają zastosowania w przypadku zagrożenia dobra dziecka.

W takiej sytuacji należy podjąć działania mające na celu zapewnienie bezpieczeństwa dziecku oraz niezwłocznie sporządzić notatkę służbową z opisem zdarzenia i przekazać ją osobie odpowiedzialnej za ochronę dzieci oraz dyrekcji placówki.

#### 47. Komunikacja z dziećmi

14) W komunikacji z dziećmi w przedszkolu pracownik zobowiązany jest:

- a) zachować cierpliwość i szacunek,
- b) słuchać uważnie dziecka i udzielać mu odpowiedzi adekwatnych do jego wieku i danej sytuacji,
- c) informować dziecko o podejmowanych decyzjach jego dotyczących,
- d) szanować prawo dziecka do prywatności:
  - jeśli konieczne jest odstępnie od zasady poufności, aby chronić dziecko, należy wyjaśnić mu to najszybciej jak to możliwe;
  - jeśli pojawi się konieczność porozmawiania z dzieckiem na osobności, należy zostawić uchylone drzwi do pomieszczenia i zadbać, aby być w zasięgu wzroku innych; można też poprosić drugiego pracownika o obecność podczas takiej rozmowy;
- e) zapewniać dzieci, że jeśli czują się niekomfortowo w jakiejś sytuacji, wobec konkretnego zachowania czy słów, mogą o tym powiedzieć nauczycielowi/pracownikowi przedszkola lub wskazanej osobie zaufania i mogą oczekiwać odpowiedniej reakcji i/lub pomocy,
- f) respektować prawo każdego dziecka do sprawiedliwego traktowania i uznania jego wyjątkowości, a biorąc pod uwagę sukcesy i postępy w rozwoju, doceniać wysiłek i zaangażowanie,
- g) nie ujawniać osobom nieuprawnionym informacji wrażliwych dotyczących dziecka, tj. informacje o sytuacji rodzinnej, ekonomicznej, medycznej, opiekuńczej i prawnej,
- h) nie rozmawiać o sytuacji dziecka w obecności innych dzieci,
- i) szanować prawo dziecka do wyrażania swoich oczekiwań i potrzeb, kierując się jego bezpieczeństwem, zdrowiem i dobrem,
- j) odsunąć dziecko od źródła zagrożenia i odebrać mu niebezpieczny przedmiot w sytuacji zaistnienia zagrożenia wypadkiem lub urazem; (jeśli na terenie placówki przebywa specjalista - psycholog, pedagog, pedagog specjalny, terapeuta, logopeda, może wyprowadzić dziecko w miejsce wyciszenia; jeśli nie ma specjalisty w instytucji, to nauczyciel zapewnia warunki bezpieczeństwa dziecku i grupie).

15) W relacji personel – dziecko dopuszcza się poniższe zachowania jako właściwe:

- a) poklepywanie po ramieniu lub plecach;
- b) uścisk dłoni;
- c) dotykanie rąk, barków;
- d) trzymanie się za ręce, np. podczas modlitwy;
- e) trzymanie dzieci za ręce podczas spaceru czy zabawy;
- f) siadanie w pobliżu małych dzieci i trzymanie ich na rękach (dzieci poniżej 3. roku życia).

16) Istnieją sytuacje, w których fizyczny kontakt z dzieckiem może być stosowny i spełnia zasady bezpiecznego kontaktu, jeśli:

- a) jest odpowiedzią na potrzeby dziecka w danym momencie, np. ze względu na smutek dziecka, tęsknotę za opiekunem, płacz,
- b) jest ochroną przed upadkiem, atakiem lub inną szczególną sytuacją, np. w sytuacji napadu złości i fizycznej agresji oraz zachowaniem zagrażającym dziecku lub innym dzieciom,
- c) jest sposobem na realizację zaleceń wynikających z orzeczenia o potrzebie kształcenia specjalnego lub ściśle wiąże się z pracą i metodami terapeutycznymi oraz zostało to omówione z opiekunami dziecka.

17) Pracownikowi zabrania się:

- a) zawstydzania, upokarzania, lekceważenia i obrażania dziecka oraz krzyku na dziecko w sytuacji innej niż wynikająca z bezpieczeństwa dziecka lub innych dzieci,
- b) faworyzowania wybranych dzieci,
- c) ujawniania informacji wrażliwych dotyczących dziecka wobec osób nieuprawnionych, w tym wobec innych dzieci; obejmuje to wizerunek dziecka, informacje o jego sytuacji rodzinnej, ekonomicznej, medycznej, opiekuńczej i prawnej,
- d) zachowywania się w obecności dziecka w sposób niestosowny:
  - używania wulgarnych słów, gestów i żartów,
  - czynienie obraźliwych uwag,
  - nawiązywanie w wypowiedziach do aktywności bądź atrakcyjności seksualnej,
  - wykorzystywanie wobec dziecka relacji władzy lub przewagi fizycznej (zastraszanie, przymuszanie, groźby).

18) W relacji personel – dziecko zabrania się poniższych form kontaktów fizycznych jako niewłaściwych:

- a) wszelkich form dotyku, o których wiemy, że dane dziecko ich nie akceptuje;

- b) dotykania piersi, pośladków i okolic intymnych;
- c) klepania w uda;
- d) łaskotania;
- e) masaży poza zajęciami z terapii czy rehabilitacji;
- f) całowania, zwłaszcza w usta;
- g) kładzenia się lub spania obok dziecka;
- h) okazywania czułości w miejscach wyizolowanych;
- i) stosowania kar cielesnych;
- j) niedozwolone są wszelkie inne zachowania, które w naszej kulturze stanowią przekraczanie granic intymności.

#### 48. Niedopuszczalne zachowania

19) Członek personelu przedszkola nie może utrzymywać z dziećmi prywatnych relacji, z wyjątkiem relacji rodzinnych lub przyjacielskich z opiekunami dziecka za wiedzą dyrekcji.

20) Członkowi personelu przedszkolnego nie wolno:

- a) spożywać alkoholu, wyrobów tytoniowych, innych używek bądź nielegalnych substancji, ani też oglądać treści erotycznych i pornograficznych bez względu na ich formę w obecności dzieci,
- b) udostępniać dzieciom treści erotycznych i pornograficznych bez względu na ich formę lub umożliwiać im zapoznanie się z tymi treściami,
- c) proponować alkoholu, wyrobów tytoniowych, innych używek bądź nielegalnych substancji, leków, które nie są zalecone przez lekarza,
- d) utrwalać wizerunku dziecka (filmowanie, nagrywanie głosu, fotografowanie) dla potrzeb prywatnych,
- e) przyjmować pieniędzy, prezentów od dziecka, rodzica, rodzica zastępczego, opiekuna prawnego dziecka (zakaz ten nie ma zastosowania do kwiatów i drobnych upominków wręczanych z okazji świąt bądź innych uroczystości obchodzonych w przedszkolu),
- f) wchodzić w relacje zależności wobec dziecka lub rodzica, rodzica zastępczego, opiekuna prawnego dziecka bądź zachowywać się w sposób mogący sugerować innym istnienie takiej zależności, stwarzając ryzyko pojawienia się zarzutu nierównego traktowania dzieci bądź czerpania korzyści,
- g) utrzymywać niejawnych bądź ukrywanych kontaktów z dzieckiem oraz kontaktów opartych na udzielaniu gratyfikacji albo wynikających z przewagi fizycznej, stosunku władzy bądź zależności dziecka,
- h) składać mu propozycji, czynić komentarzy niewłaściwych dla relacji personel – dziecko,

- dotykać w sposób uznany za nieprzyzwoity czy niestosowny albo w taki sposób odbierany przez dziecko,
- i) używać wulgarnych słów, gestów i żartów, czynić obraźliwych uwag, nawiązywać w wypowiedziach do aktywności bądź atrakcyjności seksualnej, wykorzystywać wobec dziecka przewagi fizycznej (zastraszanie, przymuszanie, groźby), stosunku władzy bądź zależności dziecka,
  - j) stosować jakiegokolwiek przemocy wobec dziecka, w tym polegającej na biciu, szturchaniu, popychaniu i wszelkich innych naruszeniach nietykalności cielesnej dziecka,
  - k) zawstydząć, upokarzać, lekceważyć, obrażać dziecka, krzyczeć na dziecko,
  - l) stosować deprecjonujące porównania z innymi,
  - m) ujawniać informacji wrażliwych dotyczących dziecka, dotyczących wszelkich punktów zapisanych poniżej wobec osób nieuprawnionych, w tym wobec innych dzieci, takich jak wizerunek dziecka, informacje o sytuacji rodzinnej, ekonomicznej, medycznej, opiekuńczej i prawnej dziecka,
  - n) angażować lub zachęcać dziecka do jakiegokolwiek działalności niezgodnej z prawem lub stwarzającej zagrożenie dla dziecka,
  - o) izolować w zamkniętym pomieszczeniu, przytrzymywać drzwi, krępować ruchów poprzez wiązanie; stosowanie przymusu bezpośredniego możliwe jest wyłącznie w sytuacji wystąpienia przesłanek wynikających z ustawy o ochronie zdrowia psychicznego i zgodnie z przepisami tej ustawy,
  - p) prowokować dziecka do wystąpienia lub eskalacji zachowań trudnych, niepożądanych,
  - q) wyręczać lub nadzorować bezpośrednio dziecko - ponad niezbędny poziom, m.in. podczas realizacji czynności samoobsługowych i higienicznych.

## **2. Ochrona dzieci**

- 1) W przypadku pracy z dzieckiem, które doświadczyło krzywdzenia, w tym krzywdzenia seksualnego, fizycznego bądź zaniedbania, należy zachować ostrożność i dystans w celu jego ochrony. Zawsze należy tłumaczyć dziecku granice relacji.
- 2) W sytuacji podejrzenia lub ujawnienia krzywdzenia zawsze należy stworzyć dziecku możliwość wypowiedzenia się, przedstawienia swojego zdania, pamiętając, że może to być dla dziecka pierwsza i jedyna rozmowa (dziecko może już nie podjąć więcej prób poszukiwania wsparcia).

Szczególnie ważne jest, by:

- a) wyrazić swoją troskę poprzez deklarację, że się dziecku wierzy;

- b) zapewnić dziecku, że dobrze uczyniło, podejmując rozmowę o doznanej krzywdzie;
- c) wyjaśniać dziecku, że nie jest winne zaistniałej sytuacji;
- d) jednoznacznie negatywnie ocenić każdą formę przemocy, dając wyraźny sygnał, że jest ona niedopuszczalna i należy jej zapobiegać/powstrzymać;
- e) należy dziecku powiedzieć, że tą sprawą zajmą się inne odpowiednie osoby, zapewniające mu bezpieczeństwo i że nie jest winne temu, co się stało.

### **3. Czynności pielęgnacyjne**

- 1) W sytuacjach wymagających pomocy przy czynnościach pielęgnacyjnych i higienicznych wobec dziecka personel unika innego niż niezbędny kontakt fizyczny z dzieckiem. Dotyczy to zwłaszcza pomagania dziecku w ubieraniu i rozbieraniu, jedzeniu, myciu i w korzystaniu z toalety.
- 2) Personel zawsze uprzedza dziecko o potrzebie wykonania przy nim tych czynności, wykonuje je w sposób delikatny, spokojnie, bez pośpiechu, by dziecko czuło się w tych sytuacjach bezpiecznie.

### **4. Bezpieczeństwo online**

- 1) Pracownik musi być świadomy cyfrowych zagrożeń i ryzyka wynikającego z rejestrowania swojej prywatnej aktywności w sieci przez aplikacje i algorytmy, a także własnych działań w Internecie. Dotyczy to lajkowania określonych stron, korzystania z aplikacji randkowych, na których może on spotkać dzieci, obserwowania określonych osób/stron w mediach społecznościowych i ustawień prywatności kont, z których korzysta. Jeśli profil pracownika jest publicznie dostępny, to również dzieci i ich rodzice/opiekunowie mają wgląd w cyfrową aktywność pracownika.
- 2) Pracownik zobowiązany jest wyłączać lub wyciszać osobiste urządzenia elektroniczne w trakcie zajęć oraz wyłączyć na terenie przedszkola funkcjonalność Bluetooth. Korzystanie z powyższych urządzeń możliwe jest wyłącznie w celu realizacji zadań wychowawczo – dydaktycznych.
- 3) Pracownikowi zabrania się nawiązywania kontaktów z dziećmi poprzez przyjmowanie bądź wysyłanie zaproszeń w mediach społecznościowych.



## II. Relacje rówieśnicze: dziecko – dziecko

### 1. Zasady bezpiecznych relacji dziecko – dziecko

- 1) Personel zna i stosuje zasady bezpiecznych relacji dziecko – dziecko ustalone w przedszkolu.
- 2) Treść zasad bezpiecznych relacji dziecko – dziecko powinna zostać wypracowana z udziałem dzieci i z uwzględnieniem specyfiki przedszkola oraz potrzeb dzieci w niej przebywających.
- 3) W sytuacji, gdy w przedszkolu są dzieci w różnych grupach wiekowych i z różnymi potrzebami, można opracować wersję zasad dla różnych grup.
- 4) Treść zasad bezpiecznych relacji pomiędzy dziećmi może być zmieniana w każdym momencie i zawsze z udziałem dzieci.
- 5) Zasady udostępnione są dzieciom w formie, która jest dostosowana do ich wieku i możliwości (plakat, rysunek, wersja graficzna).
- 6) Ewaluacja i weryfikacja zasad bezpiecznych relacji pomiędzy dziećmi odbywa się nie rzadziej niż raz na dwa lata, w tym po każdej sytuacji kryzysowej, jeśli w placówce podjęto interwencję z powodu krzywdzenia rówieśniczego lub z powodu krzywdzenia ze strony osoby trzeciej.
- 7) Zagadnienia, które powinny znaleźć się w „Zasadach bezpiecznych relacji między dziećmi”, to m.in.:
  - a) zasady komunikacji między dziećmi;
  - b) zakaz stosowania przemocy w jakiegokolwiek formie;
  - c) sposoby rozwiązywania konfliktów;
  - d) szacunek dla cudzej własności, prywatności i przestrzeni;
  - e) równe traktowanie, szacunek dla wszystkich;
- 8) Przykładowe zasady bezpiecznych relacji między rówieśnikami:
  - a) Komunikacja między dziećmi
    - zachowuj życzliwość i szacunek wobec innego dziecka;
    - słuchaj uważnie, co inne dziecko mówi do ciebie, i spróbuj z nim rozmawiać;
    - baw się z innymi dziećmi w zgodzie;
    - nie wyśmiewaj, nie lekceważ i nie obrażaj innego dziecka;
    - szanuj prawo innego dziecka do prywatności;
    - nie strasz innych dzieci, nie przymuszaj ich do jakiegokolwiek czynności, nie groź im.
  - b) działania między dziećmi:
    - pamiętaj, że dziecko ma swoje prawa i obowiązki;
    - szanuj inne dzieci podczas zabawy i nauki;

- pamiętaj, masz prawo do zabawy z każdym dzieckiem, ale wiedz, że nie zawsze inne dziecko ma chęć do zabawy z tobą;
- nie zabieraj rzeczy, którymi bawi się inne dziecko, lub które do niego należą, bez jego zgody;
- reaguj i zgłoś osobie dorosłej jeśli jesteś świadkiem przemocy wobec innych dzieci i między dziećmi,
- nie rób zdjęć innym dzieciom bez ich zgody; wizerunek innych osób jest chroniony,

c) Kontakt fizyczny z dziećmi:

- pytaj o zgodę na kontakt fizyczny, np. przytulenie, głaskanie, łaskotanie;
- nie bij, nie szturchaj, nie popychaj innych dzieci, ani w jakikolwiek sposób nie sprawiaj bólu fizycznego innemu dziecku;
- nie dotykaj innego dziecka w sposób, który może być uznany za nieprzyzwoity lub niestosowny;
- stawiaj własne granice wobec innych dzieci, mówiąc np. stop, nie chcę tego, nie życzę sobie, to mnie boli.

### **III. Relacje z dziećmi ze specjalnymi potrzebami edukacyjnymi, w tym z niepełnosprawnościami.**

#### **1. Specyfika kontaktu z dziećmi ze specjalnymi potrzebami edukacyjnymi, w tym z niepełnosprawnościami:**

- 1) Dzieci z niepełnosprawnością oraz ze specjalnymi potrzebami edukacyjnymi wymagają więcej troski od pozostałych. Od personelu oczekuje się w takich przypadkach szczególnej wrażliwości, otwartości, elastyczności i znajomości podstawowych faz rozwojowych dzieci.
- 2) Jeżeli zachodzi potrzeba pomocy w czynnościach osobistych dziecku o specjalnych potrzebach edukacyjnych, personel winien jej udzielać z pełnym zrozumieniem problemu oraz za zgodą rodziców lub opiekunów. Przy udzielaniu takiej pomocy członek personelu ma obowiązek kierować się należyтым szacunkiem i dyskrecją.
- 3) Personel nie może wyręczać niepełnosprawnego w czynnościach osobistych, które jest w stanie wykonać samodzielnie.
- 4) W nagłym wypadku, gdy ten rodzaj pomocy jest potrzebny, rodzice lub opiekunowie prawni powinni zostać powiadomieni tak szybko, jak to tylko jest możliwe. Dobrą praktyką będzie ustalenie z rodzicami na początku każdego roku przedszkolnego sposobu wykonywania czynności higieniczno-pielęgnacyjnych szczególnie wobec młodszych dzieci i tych o szczególnych potrzebach edukacyjnych;

- 5) Dzieci z niepełnosprawnością i posiadający specjalne potrzeby edukacyjne, mogą łatwiej niż inni podlegać wykluczeniu w grupie rówieśniczej i nie tylko. Ważne jest zatem, by personel przedszkola uczył się umiejętności wysłuchiwanie takich dzieci z uwagi na mogące się pojawić trudności w wyrażaniu przez nie swoich uczuć, w obawie przed niewłaściwym zrozumieniem lub lekceważeniem.
- 6) Należy pamiętać, że osoby, których dotyczy ten rozdział, mogą się uzależnić od dorosłych bardziej niż pełnosprawni.
- 7) Personel mający bezpośrednią styczność z wychowankiem powinien zostać poinformowany, gdy pojawi się przypuszczenie, iż jest on zastraszany lub narażony na jakieś formy przemocy. Może to być trudne do rozpoznania z powodu ich ograniczenia fizycznego i psychicznego. Pomocna tutaj będzie wnikliwa obserwacja.
- 8) W pracy z dziećmi ze specjalnymi potrzebami edukacyjnymi, w tym z niepełnosprawnościami, należy również wziąć pod uwagę następujące aspekty:
  - a) uwzględnić uniwersalne projektowanie, racjonalne dostosowania i modyfikacje, zapewniając równy dostęp osobom ze specjalnymi potrzebami edukacyjnymi, w tym z niepełnosprawnościami,
  - b) eliminować bariery utrudniające dzieciom samodzielne funkcjonowanie i ekspresję, w tym bariery informacyjno - komunikacyjne, architektoniczne, cyfrowe,
  - c) angażować środowisko rodzinne i lokalne w rozwój dzieci,
  - d) dostosować metody pracy najbardziej adekwatne do rozpoznanych indywidualnych potrzeb rozwojowych i edukacyjnych dzieci,
  - e) rozpoznać indywidualne potrzeby dziecka (w uzasadnionym zakresie) oraz specyfikę jego funkcjonowania, w szczególności:
    - funkcjonowanie motoryczne, poznawcze, emocjonalne i społeczne ze szczególnym uwzględnieniem specyfiki niepełnosprawności dziecka;
    - warunki i sposoby niezbędne do zaspokojenia podstawowych potrzeb dziecka (fizjologicznych, w tym sensorycznych, psychofizycznych, w tym potrzeby bezpieczeństwa itp.) oraz konsekwencje ich deprivacji;
    - sposoby regulacji emocji przez dziecko; pomocne tu może okazać się poznanie profilu sensorycznego dziecka (wrażliwy, podwrażliwy).
    - sposób reagowania na bliskość fizyczną innych osób;
    - sposób komunikowania się dziecka (język, specyficzne narzędzia oraz ich rodzaj);
    - inne czynniki istotne dla dziecka np.: medyczne, farmakologiczne.
- 9) W przypadku wystąpienia wysokiego ryzyka zachowań trudnych, w tym agresywnych, autoagresywnych, problemowych zachowań seksualnych, należy:

- a) dokonać **oceny ryzyka** (dokładnie ustalić czynniki mogące wywołać takie reakcje);
  - b) opracować **indywidualną procedurę interweniowania** we współpracy z rodzicami (opiekunami), opartą na potrzebach/cechach dziecka <sup>14</sup>, tj. najpierw wypracować katalog sposobów niedopuszczających do wystąpienia danego zachowania trudnego, możliwie najmniej awersyjnych, proaktywnych <sup>15</sup>, opartych na budowaniu relacji pełnych szacunku i zaufania;
  - c) zaproponować **nieawersyjne strategie reaktywne** (ukierunkowane na obniżenie napięcia emocjonalnego, w tym na ochronę dziecka).
- 10) Dzieci ze specjalnymi potrzebami edukacyjnymi, w tym z niepełnosprawnościami, mogą mieć swoje bardzo specyficzne sposoby regulowania emocji, w tym wyciszania się i uspokajania. Dlatego ważne jest rozpoznanie, czy są to strategie regulacji zewnętrznej (wymagającej działania opiekuna, przytulenie, obniżenie, złagodzenie tonu głosu, specyficzny dotyk, umożliwienie odosobnienia, ograniczenia bodźców wzrokowych, słuchowych, zapachowych itp.), czy strategie samoregulujące pasywne (wycofanie, „odcięcie”, tzw. zamrożenie) lub aktywne (od ssania kciuka, zamykania oczu, pocierania części ciała, po wzmożony ruch, aktywność werbalną, dźwiękową, płacz, krzyk, rozmowę itp.). Ważne! Bardzo pomocne jest, gdy dorosły obecny w sytuacji trudnej pozostaje wyciszony, spokojny, nie reaguje lękiem lub własnym zbyt silnym pobudzeniem, gdyż układ nerwowy dziecka dostraja się do stanu nerwowego osób w otoczeniu.
- 11) Jeśli w podmiocie opracowuje się dokumenty dotyczące indywidualnych (specjalnych, szczególnych) potrzeb dziecka (np. IPET) warto zwrócić uwagę na aspekty ochrony dzieci. Jeśli to konieczne, należy wskazać szczegółowe procedury reagowania adekwatne do rozpoznanych potrzeb. Sposoby informowania personelu o istnieniu takich indywidualizowanych procedur powinny zostać uregulowane wewnętrznie i zgodne z obowiązującymi przepisami prawa.
- 12) Kategorie strategii proaktywnych to strategie niskich wymagań, zmiany w środowisku, zapewnienie atrakcyjnych zajęć i czynności, zapewnienie konsultacji medycznych. Wypracowanie zrozumiałej formy komunikacji wzajemnej w języku/sposobie komunikacji używanym przez dziecko dostosowanej do możliwości psychofizycznych dziecka i umożliwiającej wyrażenie przez dziecko swojej woli, w tym akceptacji lub sprzeciwu, co do pewnych czynności/zachowań. O ile jest to zasadne przy wykorzystaniu alternatywnych lub wspomagających metod komunikacji przekazywać dziecku w zrozumiały sposób wiedzę o jego prawach i obowiązkach oraz możliwościach uzyskania pomocy, upewniając się, że przekaz jest dla niego jasny i klarowny:

- a) zapoznać dziecko w zrozumiały sposób z obowiązującymi w placówce normami i zasadami oraz konsekwencjami ich naruszenia dla wszystkich stron,
- b) uczyć dziecko w zrozumiały sposób, jak powinno się zachować w sytuacjach zagrażających bezpieczeństwu jego i innych,
- c) uczyć dziecko w zrozumiały sposób, jakie zachowania stanowią naruszenie granic prywatności/intymności innych osób, jakie zachowania krzywdzą innych, sprawiają im ból i cierpienie,
- d) dbać, aby reakcja osoby dorosłej nie powodowała negatywnego nastawienia innych dzieci do dziecka, na rzecz którego podjęto interwencję<sup>18</sup> - chronione powinny być wszystkie dzieci uczestniczące w zdarzeniu, w tym świadkowie.

#### **IV. Bezpieczne środowisko**

##### **1. Tworzenie bezpiecznego środowiska rozwoju dziecka – zajęcia edukacyjne dla dzieci**

- 1) Pracownicy zapoznają się z sytuacją dziecka, w uzasadnionym zakresie wynikającym z wykonywanych obowiązków i funkcji.
- 2) Pracownicy przeciwdziałają wszelkim formom ośmieszania, dyskryminacji, poniżania, zastraszania, oczerniania, wykluczania dziecka lub jakiegokolwiek innej formie przemocy psychicznej, fizycznej lub seksualnej. Należy natychmiast reagować na wszystkie tego rodzaju sytuacje, w tym między dziećmi.
- 3) Stosownie do potrzeb i okoliczności wskazane jest:
  - a) prowadzenie zajęć psychoedukacyjnych i profilaktycznych ukierunkowanych na przeciwdziałanie wszelkiej dyskryminacji i przemocy oraz uwrażliwianie dzieci na prawo każdej osoby do poszanowania jej godności,
  - b) przekazywanie informacji rodzicom (opiekunom) na temat występujących problemów oraz podejmowanie z nimi współpracy w tym zakresie.
  - c) W sytuacji podejrzenia lub ujawnienia krzywdzenia zawsze należy stworzyć dziecku możliwość wypowiedzenia się, przedstawienia swojego zdania/opinii, pamiętając, że może to być dla dziecka pierwsza i jedyna rozmowa (dziecko może już nie podjąć więcej prób poszukiwania wsparcia). Szczególnie ważne jest, by:
    - wyrazić swoją troskę poprzez deklarację, że się dziecku wierzy;
    - zapewnić dziecku, że dobrze uczyniło, podejmując rozmowę o doznanej krzywdzie;
    - wyjaśniać dziecku, że nie jest winne zaistniałej sytuacji;
    - jednoznacznie negatywnie ocenić każdą formę przemocy, dając wyraźny sygnał,

że jest ona niedopuszczalna i należy jej zapobiegać/powstrzymać;

- należy odpowiednio poinformować dziecko, że tą sprawą zajmą się inne odpowiednie osoby, w tym udzielić mu informacji, że podjęte zostaną działania zapewniające mu bezpieczeństwo.

**Załączniki nr 3**  
**do Standardów Ochrony Dzieci**

**PROCEDURY INTERWENCJI W PRZYPADKU PODEJRZENIA  
KRZYWDZENIA DZIECKA**

1. Celem zastosowania procedur jest zapewnienie bezpieczeństwa wszystkim dzieciom i dorosłym przebywającym w przedszkolu w przypadku wystąpienia sytuacji zagrożenia bezpieczeństwa, zdrowia i życia tych osób.
2. Zakres zastosowania procedury:
  - 1) naruszenie nietykalności fizycznej innych osób
  - 2) przemoc psychiczna, naruszenie godności osobistej
  - 3) bójki, pobicie
  - 4) stworzenie zagrożenia dla zdrowia i życia własnego i innych
  - 5) groźby użycia przemocy
  - 6) posługiwanie się niebezpiecznym przedmiotem
  - 7) niszczenie mienia.

**3.1 Zasady interwencji w przypadku podejrzenia krzywdzenia dziecka przez osoby trzecie**  
(np. wolontariuszy, pracowników przedszkola oraz inne osoby, które mają kontakt z dzieckiem)

<b>GDY PODEJRZEWASZ, ŻE DZIECKO:</b>	<p><b>Doświadcza przemoc z uszczerbkiem na zdrowiu, wykorzystania seksualnego lub/i zagrożone jest jego życie</b></p> <p>(Uwaga! Przemoc z uszczerbkiem na zdrowiu oznacza spowodowanie choroby lub uszkodzenia ciała, np. złamanie, zasinienie, wybicie zęba, zranienie, a także m.in. pozbawienie wzroku, słuchu, mowy, wywołanie innego ciężkiego kalectwa, trwałej choroby psychicznej zniekształcenia ciała itp.)</p> <ul style="list-style-type: none"> <li>• Zadbaj o bezpieczeństwo dziecka i odseparuj je od osoby podejrzanej o krzywdzenie.</li> <li>• Zawiadom policję pod nr 112 lub 997</li> </ul> <p>(Uwaga! W rozmowie z konsultantem podaj swoje dane osobowe, dane dziecka, dane osoby podejrzewanej o krzywdzenie oraz wszelkie znane Ci fakty w sprawie!).</p>
	<p><b>Jest krzywdzone innymi typami przestępstw</b></p> <ul style="list-style-type: none"> <li>• Zadbaj o bezpieczeństwo dziecka i odseparuj je od osoby podejrzanej o krzywdzenie.</li> <li>• Poinformuj na piśmie policję lub prokuraturę, składając zawiadomienie o możliwości popełnienia przestępstwa.</li> </ul> <p>(Uwaga! Zawiadomienie możesz zaadresować do najbliższej dla Ciebie jednostki. W zawiadomieniu podaj swoje dane osobowe, dane dziecka i dane osoby podejrzewanej o krzywdzenie oraz wszelkie znane Ci fakty w sprawie - opisz, co dokładnie się zdarzyło i kto może mieć o tym wiedzę. Zawiadomienie możesz też złożyć anonimowo, ale podanie przez Ciebie danych umożliwi organowi szybsze uzyskanie potrzebnych informacji).</p>
	<p><b>Doświadcza jednorazowo innej przemocy fizycznej, (np. bicie, popychanie, szturchanie) lub przemocy psychicznej, (np. poniżanie, dyskryminacja, ośmieszanie):</b></p> <ul style="list-style-type: none"> <li>• Zadbaj o bezpieczeństwo dziecka i odseparuj je od osoby podejrzanej o krzywdzenie.</li> <li>• Zakończ współpracę, rozwiąż umowę z osobą krzywdzącą dziecko.</li> </ul>
	<p><b>Doświadcza innych niepokojących zachowań (tj. krzyk, niestosowne komentarze):</b></p> <ul style="list-style-type: none"> <li>• Zadbaj o bezpieczeństwo dziecka i odseparuj je od osoby podejrzanej o krzywdzenie.</li> <li>• Przeprowadź rozmowę dyscyplinującą, a w przypadku braku poprawy zakończ współpracę.</li> </ul>



### 3.2 Zasady interwencji w przypadku podejrzenia krzywdzenia dziecka przez osobę małoletnią, czyli taką, która nie ukończyła 18. roku życia (przemoc rówieśnicza)

<b>GDY PODEJRZEWASZ, ŻE DZIECKO:</b>	<p><b>Doświadcza ze strony innego dziecka przemocy z uszczerbkiem na zdrowiu</b> (Uwaga! Oznacza to spowodowanie choroby lub uszkodzenia ciała, np. złamanie, zasinienie, wybite zęba, zranienie, a także m.in. pozbawienie wzroku, słuchu, mowy, wywołanie innego ciężkiego kalectwa, trwałej choroby psychicznej, zniekształcenia ciała itp.), <b>wykorzystania seksualnego lub/i zagrożone jest jego życie.</b></p> <ul style="list-style-type: none"><li>• Zadbaj o bezpieczeństwo dziecka i odseparuj je od osoby podejrzanej o krzywdzenie.</li><li>• Przeprowadź rozmowę z rodzicami/opiekunami dzieci uwikłanych w przemoc.</li><li>• Równolegle powiadom najbliższy sąd rodzinny lub policję wysyłając zawiadomienie o możliwości popełnienia przestępstwa</li></ul> <p>(Uwaga! Zawiadomienie można zaadresować do najbliższej jednostki. W zawiadomieniu podaj swoje dane osobowe, dane dziecka i dane osoby podejrzewanej o krzywdzenie oraz wszelkie znane Ci fakty w sprawie – opisz, co dokładnie się zdarzyło i kto może mieć o tym wiedzę. Zawiadomienie możesz też złożyć anonimowo, ale podanie przez Ciebie danych umożliwi organowi szybsze uzyskanie potrzebnych informacji.)</p>
	<p><b>Doświadcza ze strony innego dziecka jednorazowo innej przemocy fizycznej (np. popychanie, szturchanie), przemocy psychicznej ( np. poniżanie, dyskryminacja, ośmieszanie) lub innych niepokojących zachowań (tj. krzyk, niestosowne komentarze).</b></p> <ul style="list-style-type: none"><li>• Zadbaj o bezpieczeństwo dziecka i odseparuj je od osoby podejrzanej o krzywdzenie.</li><li>• Przeprowadź rozmowę - osobno z rodzicami dziecka krzywdzącego i krzywdzonego oraz opracuj działania naprawcze.</li><li>• W przypadku powtarzającej się przemocy powiadom lokalny sąd rodzinny wysyłając wniosek o wgląd w sytuację rodziny.</li></ul> <p>(Uwaga! Wniosek należy złożyć na piśmie do sądu rodzinnego właściwego ze względu na miejsce zamieszkania dziecka. We wniosku podaj wszystkie znane ci dane dziecka, to jest imię i nazwisko, adres zamieszkania, imiona i nazwiska rodziców, oraz wszystkie okoliczności, które mogą być istotne dla rozstrzygnięcia sprawy. Opisz co niepokojącego dzieje się w rodzinie, co zaobserwowałeś/łaś).</p>

### 3.3 Zasady interwencji w przypadku podejrzenia krzywdzenia dziecka przez rodzica lub opiekuna

<b>GDY PODEJRZEWASZ, ŻE DZIECKO:</b>	<p><b>Doświadcza przemocy z uszczerbkiem na zdrowiu</b></p> <p>(Uwaga! Oznacza to spowodowanie choroby lub uszkodzenia ciała, np. złamanie, zasinienie, wybicie zęba, zranienie, a także m.in. pozbawienie wzroku, słuchu, mowy, wywołanie innego ciężkiego kalectwa, trwałej choroby psychicznej, zniekształcenia ciała itp.), <b>wykorzystania seksualnego lub/i zagrożone jest jego życie.</b></p> <ul style="list-style-type: none"><li>• Zadbaj o bezpieczeństwo dziecka i odseparuj je od rodzica/opiekuna podejrzanego o krzywdzenie.</li><li>• Zawiadom policję pod nr 112 lub 997</li></ul> <p>(Uwaga! W rozmowie z konsultantem podaj swoje dane osobowe, dane dziecka, dane osoby podejrzanego o krzywdzenie oraz wszelkie znane Ci fakty w sprawie).</p>
	<p><b>Jest pokrzywdzone innymi typami przestępstw:</b></p> <ul style="list-style-type: none"><li>• Poinformuj na piśmie policję lub prokuraturę, wysyłając zawiadomienie o możliwości popełnienia przestępstw</li></ul> <p>(Uwaga! Zawiadomienie możesz zaadresować do najbliższej jednostki. W zawiadomieniu podaj swoje dane osobowe, dane dziecka i dane osoby podejrzanego o krzywdzenie oraz wszelkie znane Ci fakty w sprawie – opisz, co dokładnie się zdarzyło i kto może mieć o tym wiedzę. Zawiadomienie można też złożyć anonimowo, ale podanie przez Ciebie danych umożliwi organowi szybsze uzyskanie potrzebnych informacji.).</p>
	<p><b>Doświadcza zaniedbania lub rodzic/opiekun dziecka jest niewydolny wychowawczo (np. Dziecko chodzi w nieadekwatnych do pogody ubraniach, opuszcza miejsce zamieszkania bez nadzoru osoby dorosłej:</b></p> <ul style="list-style-type: none"><li>• Zadbaj o bezpieczeństwo dziecka,</li><li>• Porozmawiaj z rodzicem/opiekunem/ opiekunem,</li><li>• Powiadom o możliwości wsparcia psychologicznego i /lub materialnego.</li><li>• W przypadku braku współpracy rodzica/opiekuna powiadom właściwy ośrodek pomocy społecznej.</li></ul>
	<p><b>Doświadcza jednorazowo innej przemocy fizycznej (np. klapsy, popychanie, szturchanie), przemocy psychicznej (np. poniżanie, dyskryminacja, ośmieszanie) lub innych niepokojących zachowań (tj. krzyk, niestosowne komentarze):</b></p> <ul style="list-style-type: none"><li>• Zadbaj o bezpieczeństwo dziecka,</li></ul>

• Przeprowadź rozmowę z rodzicem/opiekunem podejrzanym o krzywdzenie, powiadom o możliwości wsparcia psychologicznego, w przypadku braku współpracy rodzica/opiekuna lub powtarzającej się przemocy,

- Powiadom właściwy ośrodek pomocy społecznej

(Uwaga! Ośrodek należy powiadomić na piśmie lub mailowo. Pamiętać należy o podaniu wszystkich znanych danych dziecka, tj. imienia i nazwiska, adresu zamieszkania, imion i nazwisk rodziców. Opisz wszystkie niepokojące okoliczności występujące w rodzinie i wszystkie znane Ci fakty.),

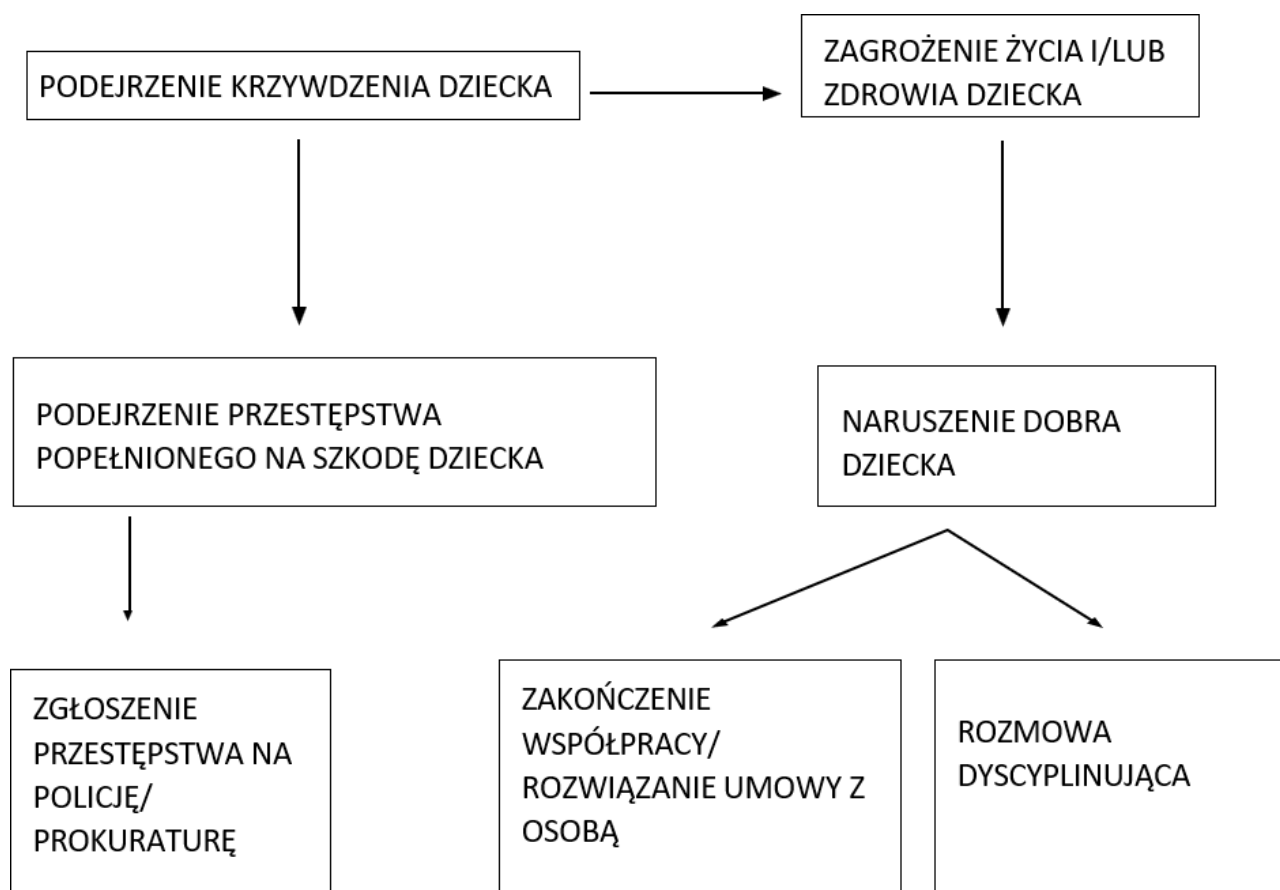
- Równoległe złoż do sądu rodzinnego wniosek o wgląd w sytuację rodziny

(Uwaga! Wniosek składa się na piśmie do sądu rodzinnego właściwego ze względu na miejsce zamieszkania dziecka. We wniosku podaje się wszystkie znane dane dziecka, tj. imię i nazwisko, adres zamieszkania, imiona i nazwiska rodziców, oraz wszystkie okoliczności, które mogą być istotne dla rozstrzygnięcia sprawy – opisz, co niepokojącego dzieje się w rodzinie, co zaobserwowano).

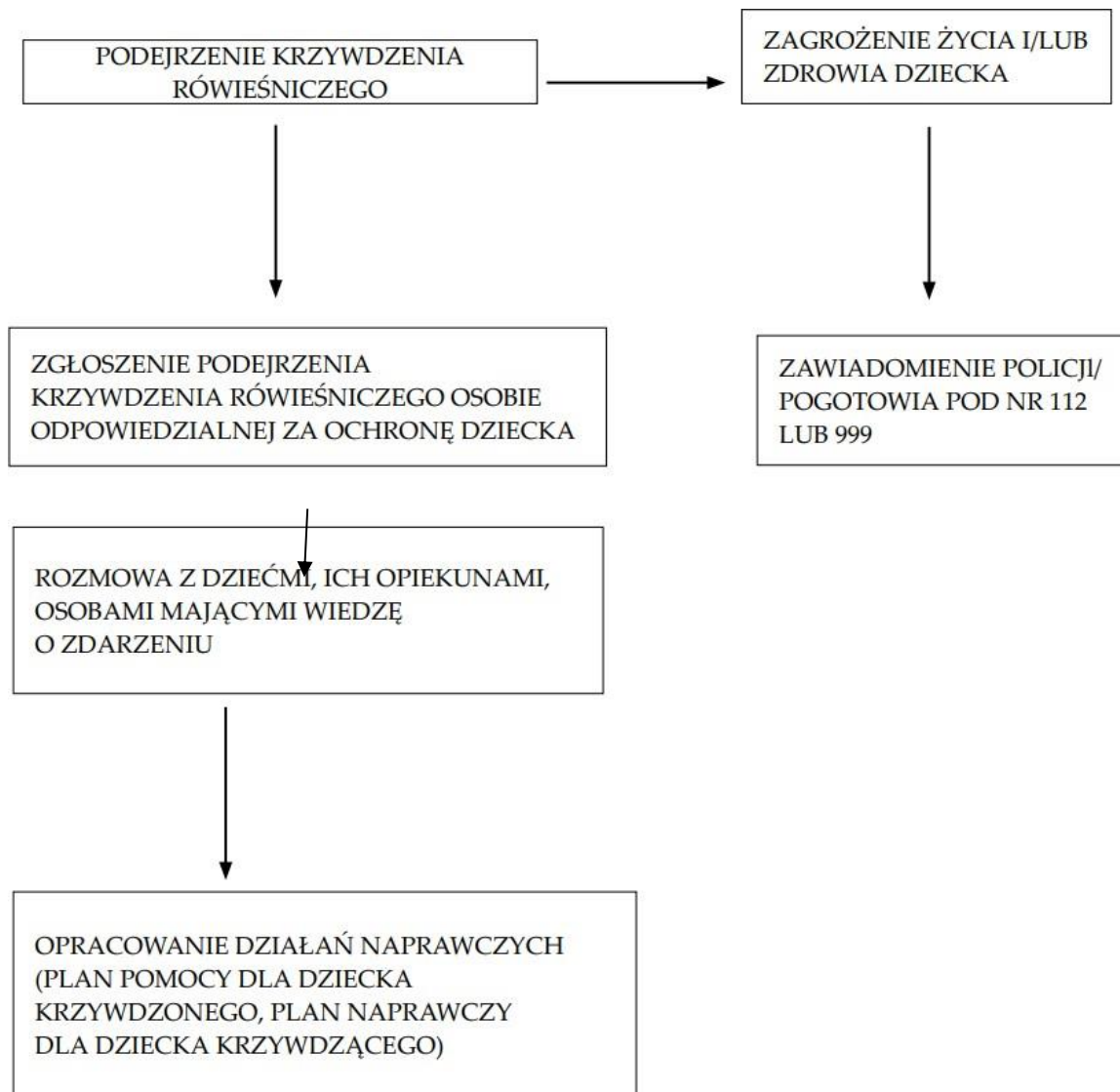
## Załączniki nr 4 do Standardów Ochrony Dzieci

### SCHEMATY PROCEDUR INTERWENCJI

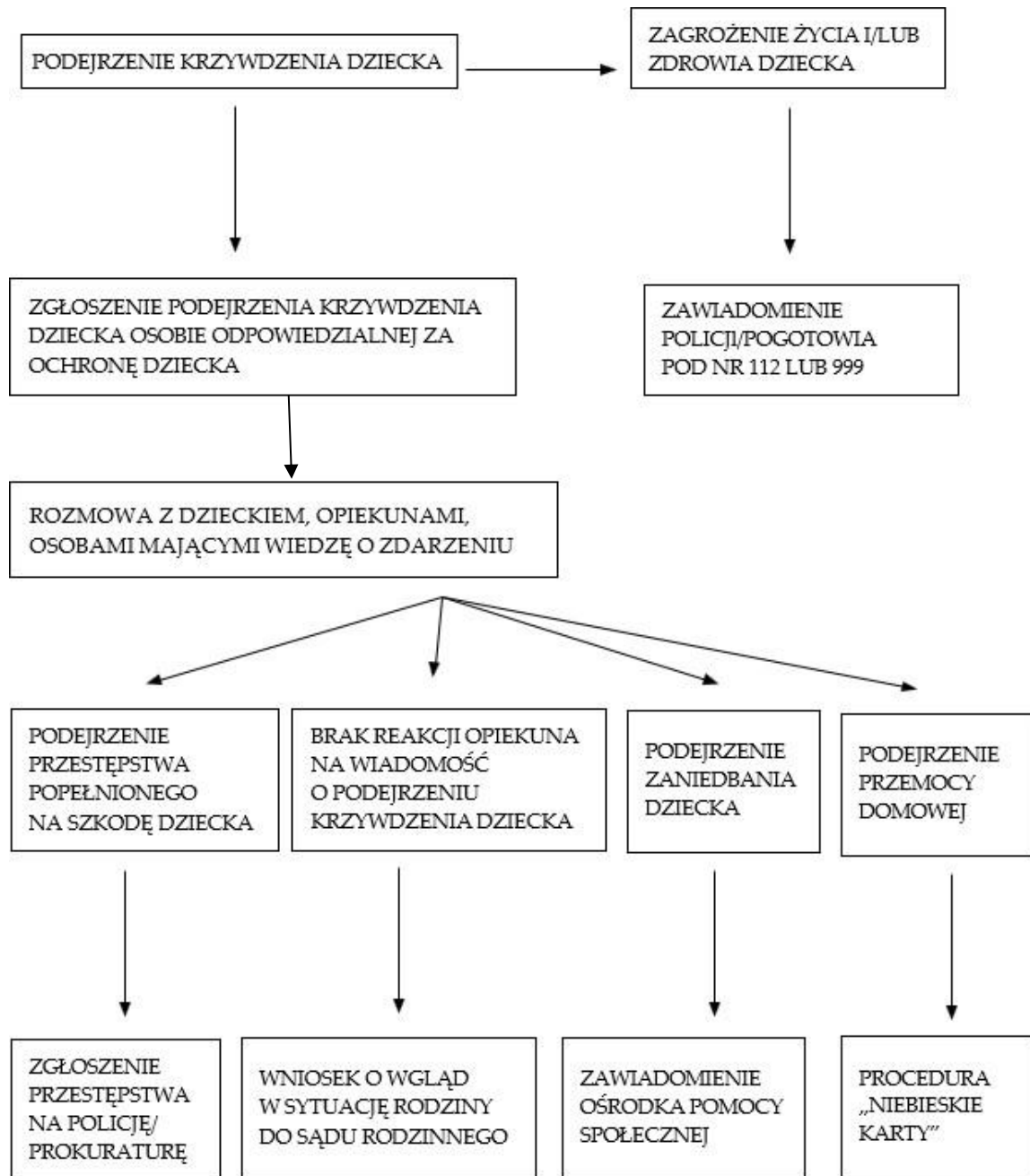
#### 4.1 Schemat interwencji – krzywdzenie ze strony osób trzecich



## 4.2 Schemat interwencji – krzywdzenie rówieśnicze



### 4.3 Schemat interwencji – krzywdzenie ze strony opiekuna/rodzica



## Załącznik nr 5

### do Standardów Ochrony Dzieci – Notatka służbowa

#### NOTATKA SŁUŻBOWA

#### Z PRZYJĘCIA ZGŁOSZENIA PRZEMOCY WOBEC DZIECKA KARTA PRZEBIEGU INTERWENCJI

<b>Data i czas zgłoszenia<sup>1</sup></b>			
<b>Dane dziecka<sup>2</sup></b>			
<b>Forma krzywdzenia, miejsce, okoliczności towarzyszące<sup>3</sup></b>			
<b>Świadkowie<sup>4</sup></b>			
<b>Forma podjętej interwencji<sup>5</sup> (zakreślić właściwe)</b>	zawiadomienie o podejrzeniu popełnienia przestępstwa	Wniosek o wgląd w sytuację dziecka/rodziny	Inny rodzaj interwencji ( <i>jaki?</i> ):
<b>Dane organu/placówek/osób/instytucji, do których zgłoszono interwencję i z którymi się kontaktowano</b>			

1. Zapisz dokładną datę i godzinę, kiedy incydent został zgłoszony.
2. Podaj imię i nazwisko dziecka, wiek, adres zamieszkania (jeśli dostępny), szkołę oraz wszelkie inne istotne informacje.
3. Opisz dokładnie to, co zostało zgłoszone, włączając miejsce, czas i wszelkie istotne szczegóły zdarzenia (możesz zacytować zwroty użyte przez dziecko lub inną osobę zawiadamiającą).
4. Jeśli istnieją, uwzględnij dane wszelkich świadków incydentu, w tym ich imiona, nazwiska, adresy i numery telefonów kontaktowych. Mogą to być również osoby, którym dziecko wcześniej zgłaszało przemoc.
5. Opisz kroki, które podjęto w odpowiedzi na zgłoszenie, w tym komunikację z organami ścigania, rodzicem/rodzicami/opiekunem/opiekunami, działania w celu zapewnienia bezpieczeństwa dziecka itp.

<b>Plan pomocy dziecku</b>		
<b>Działania przedszkola</b>		
<b>Działania rodziców</b>		
<b>Wynik interwencji</b>		

.....

Miejscowość, data

.....

podpis



## Załącznik nr 6

### do Standardów Ochrony Dzieci - Oświadczenie o poufności

#### OŚWIADCZENIE O ZOBOWIĄZANIU DO ZACHOWANIA POUFNOŚCI

Niniejszym oświadczam, że znana jest mi treść przepisu art. 241 § 1 - § 3 k.k.\* i wynikające z niego zakazy:

1. rozpowszechnia publicznie wiadomości z postępowania przygotowawczego, zanim zostały ujawnione w postępowaniu sądowym,
2. rozpowszechnia publicznie wiadomości z rozprawy sądowej prowadzonej z wyłączeniem jawności,
3. rozpowszechnia publicznie wiadomości z postępowania prowadzonego na podstawie przepisów o postępowaniu w sprawach nieletnich, a także znane są mi zasady bezpiecznego przetwarzania danych osobowych w ramach polityki RODO.

Zobowiązuję się do zachowania w tajemnicy wszelkich informacji, które zostały mi ujawnione w procedurze interwencyjnej w związku ze zgłoszeniem przemocy wobec dziecka, zawiadomieniem o podejrzeniu popełnienia przestępstwa na szkodę dziecka lub podjęciem innych działań w celu ochrony dziecka.

.....

Miejscowość, data

.....

Podpis

\*art. 241 [Rozpowszechnianie wiadomości]

§ 1. Kto bez zezwolenia rozpowszechnia publicznie wiadomości z postępowania przygotowawczego, zanim zostały ujawnione w postępowaniu sądowym,

podlega grzywnie, karze ograniczenia wolności albo pozbawienia wolności do lat 2.

§ 2. Tej samej karze podlega, kto rozpowszechnia publicznie wiadomości z rozprawy sądowej prowadzonej z wyłączeniem jawności.

§ 3. Karze określonej w § 1 podlega, kto bez zezwolenia rozpowszechnia publicznie wiadomości z postępowania prowadzonego na podstawie przepisów o postępowaniu w sprawach nieletnich.

## **Załącznik nr 7**

### **do Standardów Ochrony Dzieci**

#### **Zasady ochrony wizerunku dziecka i danych osobowych dzieci**

1. Zasady powstały w oparciu o obowiązujące przepisy prawa. We wszystkich działaniach przedszkola kierujemy się odpowiedzialnością i rozważą wobec utrwalania, przetwarzania, używania i publikowania wizerunków dzieci.
2. Dzielenie się zdjęciami i filmami z naszych aktywności służy celebrowaniu sukcesów dzieci, dokumentowaniu działań i zawsze ma na uwadze bezpieczeństwo dzieci. Wykorzystujemy zdjęcia/nagrania pokazujące szeroki przekrój dzieci – chłopców i dziewczęta, dzieci w różnym wieku, o różnych uzdolnieniach, stopniu sprawności i reprezentujące różne grupy etniczne.
3. Rodzice/opiekunowie dzieci decydują, czy wizerunek ich dzieci zostanie zarejestrowany i w jaki sposób zostanie przez nas użyty.
4. Zgoda rodziców/opiekunów na wykorzystanie wizerunku ich dziecka jest tylko wtedy wiążąca, jeśli dzieci i rodzice/opiekunowie zostali poinformowani o sposobie wykorzystania zdjęć/nagrań i ryzyku wiążącym się z publikacją wizerunku.
5. Dbamy o bezpieczeństwo wizerunków dzieci poprzez:
  - 1) prośbę o pisemną zgodę rodziców/opiekunów przed zrobieniem i publikacją zdjęcia/nagrania,
  - 2) udzielenie wyjaśnień, do czego wykorzystamy zdjęcia/nagrania i w jakim kontekście, jak będziemy przechowywać te dane i jakie potencjalne ryzyko wiąże się z publikacją zdjęć/nagrań online,
  - 3) unikanie podpisywania zdjęć/nagrań informacjami identyfikującymi dziecko z imienia i nazwiska; jeśli konieczne jest podpisanie dziecka, używamy tylko imienia,
  - 4) rezygnację z ujawniania jakichkolwiek informacji wrażliwych o dziecku, dotyczących m.in. stanu zdrowia, sytuacji materialnej, sytuacji prawnej i powiązanych z wizerunkiem dziecka (np. w przypadku zbiórek indywidualnych organizowanych przez przedszkole).
6. Zmniejszamy ryzyko kopiowania i niestosownego wykorzystania zdjęć/nagrań dzieci poprzez przyjęcie następujących zasad:
  - 1) wszystkie dzieci znajdujące się na zdjęciu/nagraniach muszą być ubrane, a sytuacja zdjęcia/nagrania nie jest dla dziecka poniżająca, ośmieszająca ani nie ukazuje go w negatywnym kontekście,
  - 2) zdjęcia/nagrania dzieci koncentrują się na czynnościach wykonywanych przez dzieci i w miarę możliwości przedstawiają dzieci w grupie, a nie pojedyncze osoby,

- 3) rezygnujemy z publikacji zdjęć dzieci, nad którymi nie sprawujemy już opieki, jeśli one lub ich rodzice/opiekunowie nie wyrazili zgody na wykorzystanie zdjęć po odejściu z przedszkola,
  - 4) wszystkie podejrzenia i problemy dotyczące niewłaściwego rozpowszechniania wizerunków dzieci są rejestrowane i zgłaszane dyrekcji, podobnie jak inne niepokojące sygnały dotyczące zagrożenia bezpieczeństwa dzieci.
7. W sytuacjach, w których przedszkole rejestruje wizerunki dzieci do własnego użytku, deklarujemy, że:
- 1) dzieci i rodzice/opiekunowie zawsze będą poinformowani o tym, że dane wydarzenie będzie rejestrowane,
  - 2) zgoda rodziców/opiekunów na rejestrację wydarzenia zostaje przyjęta przez przedszkole na piśmie,
  - 3) w przypadku rejestracji wydarzenia zleconej osobie zewnętrznej (wynajętemu fotografowi lub kamerzyście) dbamy o bezpieczeństwo dzieci poprzez:
    - a) zobowiązanie osoby/firmy rejestrującej wydarzenie do przestrzegania niniejszych wytycznych;
    - b) zobowiązanie osoby/firmy rejestrującej wydarzenie do noszenia identyfikatora w czasie trwania wydarzenia;
    - c) niedopuszczanie do sytuacji, w której osoba/firma rejestrująca będzie przebywała z dziećmi bez nadzoru pracownika przedszkola;
    - d) informowanie rodziców/opiekunów oraz dzieci, że osoba/firma rejestrująca wydarzenie będzie obecna podczas wydarzenia i upewnienie się, że rodzice/opiekunowie udzielili pisemnej zgody na rejestrowanie wizerunku ich dzieci.
8. Jeśli wizerunek dziecka stanowi jedynie szczegół całości takiej jak zgromadzenie, krajobraz, impreza publiczna, zgoda rodziców/opiekunów dziecka nie jest wymagana.
9. W sytuacjach, w których rodzice/opiekunowie lub widzowie przedszkolnych wydarzeń i uroczystości itd. rejestrują wizerunki dzieci do prywatnego użytku, informujemy na początku każdego z tych wydarzeń o tym, że:
- 1) wykorzystanie, przetwarzanie i publikowanie zdjęć/nagrań zawierających wizerunki dzieci i osób dorosłych wymaga udzielenia zgody przez te osoby, w przypadku dzieci – przez ich rodziców/opiekunów,
  - 2) zdjęcia lub nagrania zawierające wizerunki dzieci nie powinny być udostępniane w mediach społecznościowych ani na serwisach otwartych, chyba że rodzice lub opiekunowie dzieci wyrażą na to zgodę,
  - 3) przed publikacją zdjęć/nagrań online zawsze sprawdzamy ustawienia prywatności, aby upewnić się, kto będzie mógł uzyskać dostęp do wizerunku dziecka.

10. Przedstawiciele mediów lub dowolna inna osoba, którzy chcą zarejestrować organizowane przez nas wydarzenie i opublikować zebrany materiał, muszą zgłosić taką prośbę wcześniej i uzyskać zgodę dyrekcji.
11. W powyższej sytuacji upewnimy się wcześniej, że rodzice/opiekunowie udzielili pisemnej zgody na rejestrowanie wizerunku ich dzieci. Przedstawiciele mediów lub dowolna inna osoba, którzy chcą zarejestrować organizowane przez nas wydarzenie i opublikować zebrany materiał, zobowiązani są udostępnić:
  - 1) informacje o imieniu, nazwisku i adresie osoby lub redakcji występującej o zgodę,
  - 2) uzasadnienie potrzeby rejestrowania wydarzenia oraz informacje, w jaki sposób i w jakim kontekście zostanie wykorzystany zebrany materiał,
  - 3) podpisaną deklarację o zgodności podanych informacji ze stanem faktycznym.
12. Personelowi przedszkola nie wolno umożliwiać przedstawicielom mediów i osobom nieupoważnionym utrwalania wizerunku dziecka na terenie instytucji bez pisemnej zgody rodzica/opiekuna dziecka oraz bez zgody dyrekcji.
13. Personel przedszkola nie kontaktuje przedstawicieli mediów z dziećmi, nie przekazuje mediom kontaktu do rodziców/opiekunów dzieci i nie wypowiada się w kontakcie z przedstawicielami mediów o sprawie dziecka lub jego rodzica/opiekuna. Zakaz ten dotyczy także sytuacji, gdy pracownik jest przekonany, że jego wypowiedź nie jest w żaden sposób utrwalana.
14. W celu realizacji materiału medialnego, dyrekcja może podjąć decyzję o udostępnieniu wybranych pomieszczeń przedszkola dla potrzeb nagrania. Podejmując taką decyzję, poleca przygotowanie pomieszczenia w taki sposób, aby uniemożliwić rejestrowanie przebywających na terenie dzieci.
15. Jeśli dzieci, rodzice lub opiekunowie nie wyrazili zgody na utrwalenie wizerunku dziecka, respektujemy ich decyzję. Z wyprzedzeniem ustalamy z rodzicami/opiekunami i dziećmi sposób, w jaki osoba rejestrująca wydarzenie będzie mogła zidentyfikować dziecko, aby nie utrwaląc jego wizerunku na zdjęciach indywidualnych i grupowych.
16. Rozwiązanie, jakie przyjmiemy, nie wyklucza dziecka, którego wizerunek nie powinien być rejestrowany.
17. Przedszkole przechowuje materiały zawierające wizerunek dzieci w sposób zgodny z prawem i bezpieczny dla dzieci:
  - 1) nośniki analogowe zawierające zdjęcia i nagrania są przechowywane w zamkniętej na klucz szafie, a nośniki elektroniczne zawierające zdjęcia i nagrania są przechowywane w folderze chronionym z dostępem ograniczonym do osób uprawnionych przez przedszkole,
  - 2) nośniki będą przechowywane przez okres wymagany przepisami prawa o archiwizacji,
  - 3) nie przechowujemy w przedszkolu materiałów elektronicznych zawierających wizerunki

dzieci na nośnikach nieszyfrowanych ani mobilnych, takich jak telefony komórkowe i urządzenia z pamięcią przenośną (np. pendrive),

- 4) zasadniczo sprzętem, którego używamy jako instytucja, są urządzenia rejestrujące należące do przedszkola.
- 5) dopuszcza się używania przez nauczycieli osobistych urządzeń rejestrujących (tj. telefony komórkowe, aparaty fotograficzne, kamery) do rejestrowania wizerunków dzieci, w celu realizacji zadań statutowych przedszkola. Zgromadzony materiał przechowywany może być do 24 godzin.

## **Załącznik nr 8**

### **do Standardów – Zasady bezpiecznego Internetu**

#### **Zasady bezpiecznego korzystania z Internetu i mediów elektronicznych w Ochronie Zgromadzenia Sióstr Służebniczek BDNP Niepublicznym Przedszkolu w Gostyniu**

1. Infrastruktura sieciowa przedszkola umożliwia dostęp do Internetu personelowi i dzieciom, w czasie zajęć.
2. Sieć jest monitorowana, tak aby możliwe było zidentyfikowanie sprawców ewentualnych nadużyć.
3. Rozwiązania organizacyjne na poziomie przedszkola bazują na aktualnych standardach bezpieczeństwa.
4. Dyrektor drogą zarządzenia wyznacza osobę odpowiedzialną za bezpieczeństwo w sieci w przedszkolu.
5. Do obowiązków tej osoby należą:
  - a) zabezpieczenie sieci internetowej przedszkola przed niebezpiecznymi treściami poprzez instalację i aktualizację odpowiedniego, nowoczesnego oprogramowania,
  - b) aktualizowanie oprogramowania w miarę potrzeb,
  - c) sprawdzanie, czy na komputerach ze swobodnym dostępem podłączonych do Internetu nie znajdują się niebezpieczne treści; w przypadku znalezienia niebezpiecznych treści, wyznaczony pracownik stara się ustalić, kto korzystał z komputera w czasie ich wprowadzenia;
6. W przypadku dostępu realizowanego pod nadzorem pracownika ma on obowiązek informowania dzieci o zasadach bezpiecznego korzystania z Internetu.
7. W miarę możliwości osoba odpowiedzialna za Internet przeprowadza z dziećmi zajęcia edukacyjne dotyczące bezpiecznego korzystania z Internetu.
8. Przedszkole zapewnia dostęp do materiałów edukacyjnych, dotyczących bezpiecznego korzystania z Internetu.

## Załącznik nr 9

### do Standardów - Interwencja w przypadku zagrożeń online

#### Procedura interwencji w przypadku podejrzenia zagrożeń online

1. W przypadku ujawnienia treści nielegalnych, szkodliwych lub nieodpowiednich do wieku lub w przypadku zdarzeń godzących w bezpieczeństwo dzieci związanych z korzystaniem z Internetu należy podjąć następujące działania:
  - 1) Działania wobec aktu/zdarzenia – opis przypadku, ustalenie okoliczności zdarzenia, zabezpieczenie dowodów oraz monitoring pointerwencyjny.
  - 2) Każde zgłoszenie/przypadek ujawnienia treści szkodliwych lub nieodpowiednich powinno zostać zarejestrowane, przeanalizowane oraz odpowiednio udokumentowane.
  - 3) W analizie zdarzenia powinien znaleźć się dokładny opis zdarzenia, wskazanie osób uczestniczących i/lub podjętych działań w celu identyfikacji sprawcy oraz materiały dokumentujące zdarzenie. Dowodem mogą być: wiadomości e-mailowe, SMS-y i MMS-y, historia połączeń w telefonie komórkowym, wiadomości nagrane na pocztę głosową telefonu komórkowego, zrzuty ekranu prezentujące wpisy na stronach internetowych, komentarze do wpisów lub zdjęć w serwisach społecznościowych, blogach, zdjęcia, grafiki, treści rozmów prowadzonych przy użyciu komunikatorów lub czatów. Zabezpieczenie tych dowodów powinno się odbywać z poszanowaniem praw pracownika, w tym prawa do prywatności.
  - 4) Dowody powinny zostać zabezpieczone i opisane (data otrzymania, treść wiadomości, dane nadawcy tj. nazwa użytkownika, adres e-mail, adres strony www). Właściwe opisanie dowodów ułatwia dalsze postępowanie, szczególnie w sytuacji naruszenia prawa.
  - 5) Jeśli zebrane dowody wskazują na naruszenie prawa, należy niezwłocznie powiadomić policję i przekazać jej cały zgromadzony materiał dowodowy.
  - 6) W celu usunięcia z Internetu nielegalnych, kompromitujących lub krzywdzących materiałów należy poinformować rodziców/opiekunów prawnych o możliwościach ich usunięcia we współpracy z Dyżurnet.pl oraz w trybie zgłaszania takich treści poprzez formularz na stronie, na której materiał został opublikowany (telefony zaufania: 116 111 dla młodzieży i dzieci; 800 100 100 dla rodziców i nauczycieli).
  - 7) Należy pamiętać o prawie do bycia zapomnianym wynikającym z unijnego rozporządzenia o ochronie danych osobowych gwarantującym w uzasadnionych przypadkach usunięcie konkretnych linków z wyszukiwarki Google, w związku z czym nie będą mogły być wyszukane przy wpisywaniu jakiegokolwiek frazy. Możliwe jest również skorzystanie ze strony

<https://stopncii.org/>, czyli Stop Non-Consensual Intimate Image Abuse. Strona pomaga usunąć z Internetu materiały intymne z wizerunkiem osoby, która nie wyraziła zgody na upublicznienie treści.

- 8) Monitoring pointerwencyjny: Niezwykle istotnym elementem procedury interwencyjnej jest systematyczne prowadzenie monitoringu zdarzenia po jego przerwaniu i zastosowaniu środków naprawczych. W praktyce oznacza to przede wszystkim regularne pozyskiwanie informacji na temat sytuacji, potrzeb uczestników incydentu oraz reagowania na ewentualne pojawienie się odroczonego skutków, a także możliwość oceny prawidłowości podjętych działań.

Działania wobec uczestników zdarzenia (pokrzywdzony – sprawca – świadek, rodzice):

Działania wobec uczestników zdarzenia z zakresu naruszenia bezpieczeństwa w cyberprzestrzeni powinny być adresowane zarówno do osób pokrzywdzonych, sprawców oraz świadków zdarzenia (z uwagi na zróżnicowany charakter incydentu). Niektóre formy dotyczyć mogą pracy wyłącznie z pokrzywdzonymi, inne wymagać będą zastosowania różnych działań wychowawczych i/lub dyscyplinarnych wobec sprawcy. Należy pamiętać, że podejmowane działania dotyczą w większości przypadków osób nieletnich, więc stroną uczestniczącą jest także rodzic/opiekun prawny. W takich przypadkach stosuje się odpowiednie przepisy prawa.



**Załącznik nr 10**  
**do Standardów Ochrony Dzieci**

**Ankieta monitorująca poziom realizacji Standardów Ochrony Dzieci przed krzywdzeniem**  
**(dla pracowników przedszkola)**

Czy znasz standardy ochrony dzieci przed krzywdzeniem obowiązujące w przedszkolu, w którym pracujesz?	
Czy znasz treść dokumentu „Standardy Ochrony Dzieci przed krzywdzeniem”?	
Czy potrafisz rozpoznawać symptomy krzywdzenia dzieci?	
Czy wiesz, jak reagować na symptomy krzywdzenia dzieci?	
Czy zdarzyło Ci się zaobserwować naruszenie zasad zawartych w Standardach Ochrony Dzieci przed krzywdzeniem przez innego pracownika?	
Jeśli tak – jakie zasady zostały naruszone?	
Czy podjąłeś/-aś jakieś działania? Jeśli tak, to jakie?	
Jeśli nie – dlaczego?	
Czy masz jakieś uwagi/poprawki/sugestie dotyczące Standardów Ochrony Dzieci przed krzywdzeniem? <i>(odpowieź opisowa)</i>	

**Załącznik nr 11**  
**do Standardów Ochrony Dzieci**

**Oświadczenie o zapoznaniu się ze Standardami**

**OŚWIADCZENIE**

W trybie art. 21 ust. 1-11 oraz art. 22 b- art. 22 c Ustawy z dnia 13 maja 2016 r. o przeciwdziałaniu zagrożeniom przestępczością na tle seksualnym i ochronie małoletnich. (t.j. Dz. U. z 2023 r. poz. 1304 z późn. zm.)

Ja niżej podpisana/y oświadczam, że:

1. Zapoznałam/zapoznałem się z treścią dokumentu pn. „Standardy Ochrony Dzieci” obowiązującego w Ochronce Zgromadzenia Sióstr Służebniczek BDNP Niepublicznym Przedszkolu w Gostyniu.
2. Oświadczam\*, że jestem świadomy, że składając w/w oświadczenie podlegam odpowiedzialności karnej w trybie art. 233 Kodeksu Karnego, to jest odpowiedzialności karnej za złożenie fałszywego oświadczenia. \*\*

Miejscowość, data .....

Imię i nazwisko  
(czytelny podpis)

\* dotyczy osób pełnoletnich

\*\*art. 233 KK [Fałszywe zeznania]

§ 1. Kto, składając zeznanie mające służyć za dowód w postępowaniu sądowym lub w innym postępowaniu prowadzonym na podstawie ustawy, zeznaje nieprawdę lub zataja prawdę, podlega karze pozbawienia wolności od 6 miesięcy do lat 8.

§ 1a. Jeżeli sprawca czynu określonego w § 1 zeznaje nieprawdę lub zataja prawdę z obawy przed odpowiedzialnością karną grożącą jemu samemu lub jego najbliższemu, podlega karze pozbawienia wolności od 3 miesięcy do lat 5.

§ 2. Warunkiem odpowiedzialności jest, aby przyjmujący zeznanie, działając w zakresie swoich uprawnień, uprzedził zeznającego o odpowiedzialności karnej za fałszywe zeznanie lub odebrał od niego przyrzeczenie.

§ 3. Nie podlega karze za czyn określony w § 1a, kto składa fałszywe zeznanie, nie wiedząc o prawie odmowy zeznania lub odpowiedzi na pytania.

§ 4. Kto, jako biegły, rzeczoznawca lub tłumacz, przedstawia fałszywą opinię, ekspertyzę lub tłumaczenie mające służyć za dowód w postępowaniu określonym w § 1, podlega karze pozbawienia wolności od roku do lat 10.

§ 4a. Jeżeli sprawca czynu określonego w § 4 działa nieumyślnie, narażając na istotną szkodę interes publiczny, podlega karze pozbawienia wolności do lat 3.

§ 5. Sąd może zastosować nadzwyczajne złagodzenie kary, a nawet odstąpić od jej wymierzenia, jeżeli:

- 1) fałszywe zeznanie, opinia, ekspertyza lub tłumaczenie dotyczy okoliczności niemogących mieć wpływu na rozstrzygnięcie sprawy,
- 2) sprawca dobrowolnie sprostuje fałszywe zeznanie, opinię, ekspertyzę lub tłumaczenie, zanim nastąpi, chociażby nieprawomocne, rozstrzygnięcie sprawy. § 6. Przepisy § 1-3 oraz 5 stosuje się odpowiednio do osoby, która składa fałszywe oświadczenie, jeżeli przepis ustawy przewiduje możliwość odebrania oświadczenia pod rygorem odpowiedzialności karnej.

**Załącznik nr 12**  
**do Standardów Ochrony Dzieci**

**Oświadczenie o zapoznaniu się ze Standardami**

**OŚWIADCZENIE**

w trybie art. 21 ust. 1-11 oraz art. 22 b- art. 22 c Ustawy z dnia 13 maja 2016 r. o przeciwdziałaniu zagrożeniom przestępczością na tle seksualnym i ochronie małoletnich. (t. j. Dz. U. z 2023 r. poz. 1304 z późn. zm.)

1. Ja niżej podpisana/y oświadczam, że: jestem odpowiednio sprawdzony w zakresie ochrony małoletnich i posiadam stosowne zaświadczenia.

2. Oświadczam\*, że jestem świadomy, że składając ww. oświadczenia podlegam odpowiedzialności karnej w trybie art. 233 Kodeksu Karnego, to jest odpowiedzialności karnej za złożenie fałszywego oświadczenia. \*\*

.....  
Imię i nazwisko ( czytelny podpis)

Miejscowość, data .....

\* dotyczy osób pełnoletnich

\*\*art. 233 KK [Fałszywe zeznania]

§ 1. Kto, składając zeznanie mające służyć za dowód w postępowaniu sądowym lub w innym postępowaniu prowadzonym na podstawie ustawy, zeznaje nieprawdę lub zataja prawdę, podlega karze pozbawienia wolności od 6 miesięcy do lat 8.

§ 1a. Jeżeli sprawca czynu określonego w § 1 zeznaje nieprawdę lub zataja prawdę z obawy przed odpowiedzialnością karną grożącą jemu samemu lub jego najbliższemu, podlega karze pozbawienia wolności od 3 miesięcy do lat 5.

§ 2. Warunkiem odpowiedzialności jest, aby przyjmujący zeznanie, działając w zakresie swoich uprawnień, uprzedził zeznającego o odpowiedzialności karnej za fałszywe zeznanie lub odebrał od niego przyrzeczenie.

§ 3. Nie podlega karze za czyn określony w § 1a, kto składa fałszywe zeznanie, nie wiedząc o prawie odmowy zeznania lub odpowiedzi na pytania.

§ 4. Kto, jako biegły, rzeczoznawca lub tłumacz, przedstawia fałszywą opinię, ekspertyzę lub tłumaczenie mające służyć za dowód w postępowaniu określonym w § 1, podlega karze pozbawienia wolności od roku do lat 10.

§ 4a. Jeżeli sprawca czynu określonego w § 4 działa nieumyślnie, narażając na istotną szkodę interes publiczny, podlega karze pozbawienia wolności do lat 3.

§ 5. Sąd może zastosować nadzwyczajne złagodzenie kary, a nawet odstąpić od jej wymierzenia, jeżeli:

1) fałszywe zeznanie, opinia, ekspertyza lub tłumaczenie dotyczy okoliczności niemogących mieć wpływu na rozstrzygnięcie sprawy,

2) sprawca dobrowolnie sprostuje fałszywe zeznanie, opinię, ekspertyzę lub tłumaczenie, zanim nastąpi, chociażby nieprawomocne, rozstrzygnięcie sprawy. § 6. Przepisy § 1-3 oraz 5 stosuje się odpowiednio do osoby, która składa fałszywe oświadczenie, jeżeli przepis ustawy przewiduje możliwość odebrania oświadczenia pod rygorem odpowiedzialności karnej.

**Załącznik nr 13 (dla rodziców)**  
**do Standardów Ochrony Dzieci**

**Oświadczenie o zapoznaniu się ze Standardami**

**OŚWIADCZENIE**

Ja niżej podpisana/ny oświadczam, że zapoznałam/em się z Standardami OCHRONY DZIECI obowiązującymi w Ochronce Zgromadzenia Sióstr Służebniczek BDNP Niepublicznym Przedszkolu w Gostyniu.

.....  
podpis matki/prawnej opiekunki dziecka

.....  
podpis ojca/prawnego opiekuna

.....  
Miejscowość, data

# OGÓLNE INFORMACYJNE

## OBJAWY FIZYCZNE I SOMATYCZNE WYSTĘPUJĄCE U DZIECKA KRZYWDZONEGO

### 1. Charakterystyczne cechy obrażeń fizycznych, specyficznych dla maltretowania:

- a) lokalizacja obrażeń nie tam, gdzie ich przyczyną mogą być przypadkowe urazy związane z normalną aktywnością i witalnością dziecka, a więc na czole, kolanach, czy przedramionach, ale tam, gdzie dziecku trudno byłoby je spowodować, nawet przy najbardziej ruchliwym trybie życia np. uszy, oczy, usta, szyja, ramiona, klatka piersiowa, plecy, pośladki;
- b) obrażenia powtarzają się i są niewyjaśnione;
- c) powstają w różnym czasie, ale mają podobny charakter;
- d) pojawiają się z pewną regularnością np. po weekendach i nieobecnościach dziecka w przedszkolu;
- e) są nieleczone, stare i nowe, różne co do „wieku”.

### 2. Podejrzenia, co do nieprzypadkowego źródła urazów mogą wzmacniać następujące czynniki:

- a) zwlekanie rodziców ze zgłoszeniem się z dzieckiem do lekarza w przypadku urazu;
- b) niewystarczające lub nieprawdopodobne wyjaśnienia obrażeń;
- c) brak jakichkolwiek wyjaśnień;
- d) niezgodność w opisie przyczyn pojawienia się obrażeń w relacji dziecka i rodziców;
- e) wygląd obrażeń jest nieadekwatny do opisu przyczyn ich pojawienia się;
- f) widoczna jest próba maskowania obrażeń;
- g) w rodzinie wcześniej występowały przypadki krzywdzenia dzieci;
- h) rodzic (rodzice) są alkoholikami, narkotyzują się, są chorzy psychicznie.

### 3. Obrażenia specyficzne dla doznania przemocy fizycznej:

- a) siniaki na częściach miękkich, w tym ślady szczypania (policzki, brzuch, pośladki, ramiona, przedramię, łydki, uda);
- b) siniaki w kształcie dłoni na policzkach i pośladkach;
- c) siniaki po obu stronach ust lub policzków powstające wskutek silnego ucisku;
- d) siniaki po obu stronach małżowiny usznej lub naderwania i zniekształcenia małżowin;
- e) siniaki i urazy geometryczne o wyraźnym zarysie, wyraźnie zaznaczonych kształtach przedmiotów, które zostały użyte do bicia (paska, klamry, kabła, kija, patelni itp.)

- f) siniaki na ramionach, łopatkach lub tułowiu (rezultat silnego uścisku lub potrząśnięcia dzieckiem);
- g) łukowate ślady wbijania paznokci;
- h) długie i głębokie zadrapania, cięcia ( np. ostrzem brzytwy, nożem itp.) tzw. podbite oczy;
- i) ślady duszenia lub krępowania czy wiązania (na szyi, nadgarstkach, w kostkach);
- j) uszkodzenia podniebienia i dziąseł jako rezultat karmienia na siłę; częste występowanie różnych oparzeń i śladów przypaleń, ślady oparzeń różne, co do „wieku”;
- k) oparzenia nietypowych (dla przypadkowych oparzeń) części ciała: tułowia, twarzy, pośladków, grzbietu dłoni itp.;
- l) okrągłe ślady poparzenia papierosem;
- m) głębokie poparzenia o regularnych kształtach (żelazko, lokówka, itp.);
- n) ślady ugryzień posiadające wyraźny zarys zębów człowieka dorosłego;
- o) łysienie lub tzw. łyse plamy - mogą być pourazowe, gdy rodzice ciągną dziecko za włosy lub być wynikiem silnego stresu emocjonalnego;
- p) wybite zęby, złamane żebra.

#### **4. Symptomy i obrażenia specyficzne mogące wskazywać na wykorzystywanie seksualne:**

- a) infekcje dróg moczowo - płciowych bez podłoża organicznego,
- b) ciąża,
- c) choroby przenoszone drogą płciową,
- d) obecność plemników w moczu lub w otworach ciała,
- e) problemy z oddawaniem moczu i kału,
- f) siniaki na klatce piersiowej, pośladkach, podbrzuszu, udach,
- g) infekcje jamy ustnej,
- h) niewyjaśnione owrzodzenia, krwawienia i jakiegokolwiek rany okolic genitaliów i odbytu (otarcia, zaczerwienienia, stany zapalne),

Część z tych symptomów i obrażeń nie jest możliwa do zaobserwowania przez nauczyciela, pedagoga. Może jednak wnioskować o nich obserwując częste prośby dziecka o możliwość skorzystania z WC, jego trudności w chodzeniu, siadaniu czy wykonywaniu pewnych ćwiczeń gimnastycznych.

#### **5. Symptomy fizyczne zaniedbywania dziecka w rodzinie:**

- a) bardzo niska higiena osobista - dziecko jest zawsze brudne, cuchnące, ma stale brudne paznokcie i ubranie itp.;
- b) brudne, stale noszone, niereperowane ubranie, nieodpowiednie do pogody i rozmiarów ciała

- dziecka ubranie;
- c) ślady licznych ukąszeń (pchły, pluskwy);
- d) świerzb;
- e) dziecko jest stale głodne;
- f) szybko przybiera na wadze, poprawia się jego ogólna kondycja podczas krótkich pobytów poza domem rodzinnym, a jego wygląd marnieje po powrocie;
- g) zbyt niska wobec wieku waga i wzrost lub wręcz wychudzenie, wymizerowanie;
- h) chroniczne choroby;
- i) choroby nieleczone, urazy;
- j) ropne zapalenia skóry;
- k) próchnica zębów, zły stan higieny jamy ustnej;
- l) oznaki odmrożeń;
- m) ciągle zmęczenie, apatia.

## **SPECYFICZNE SYMPTOMY ZACHOWANIA DZIECKA KRZYWDZONEGO**

### **1. Behawioralne symptomy krzywdzenia fizycznego:**

- a) poszukiwanie przez dziecko stałej uwagi nauczyciela, ciągle zwracanie na siebie uwagi;
- b) tzw. ciągle czepianie się, „lepienie się” do dorosłych;
- c) tzw. „zimne wyczekiwanie” polegające na tym, iż dziecko stale obserwuje dorosłych, aby modyfikować swoje zachowanie w celu uniknięcia ewentualnej przemocy;
- d) ciągły tzw. „niemądry” uśmiech stosowany przez dzieci, by wydać się bardziej przyjaznymi;
- e) postawa nadmiernie narzekająca;
- f) postawy ekstremalne: wrogość, agresja, napady złości - nadmierna uległość, wycofywanie się;
- g) zbyt pośpieszne przeproszanie;
- h) nie reagowanie płaczem na ból;
- i) brak reakcji na płacz innych;
- j) wyraźny brak radości życia;
- k) opory przed rozbieraniem się np. na lekcjach wychowania fizycznego lub do badania lekarskiego
- l) noszenie ubrań zakrywających kończyny górne i dolne nawet w upalne dni;
- m) gwałtowne uniki (kulenie się) w odpowiedzi na próbę dotknięcia czy pogłaskania;
- n) lęk przed powrotem do domu, wyrażanie lęku przed rodzicami.

## 2. Behawioralne symptomy wykorzystywania seksualnego:

- a) zbytnia erotyzacja dziecka, znajomość zachowań o seksualnym charakterze,
- b) zachowania seksualne nietypowe dla wieku dziecka (duża częstotliwość takich zachowań, ich kompulsywność, dokładne odwzorowywanie),
- c) prowokacyjne zachowania seksualne w stosunku do dorosłych, jak i do rówieśników, (np. dotykanie genitaliów i zachęcanie do masturbacji)
- d) używanie nowych, niespotykanych dotąd nazw organów i czynności płciowych,
- e) obsceniczne wyrazy i zwroty,
- f) nadmierna, kompulsywna masturbacja powodująca czasami nawet urazy fizyczne,
- g) agresywne (przemocowe) zachowania seksualne wobec rówieśników,
- h) symulowanie w zabawach stosunków seksualnych, odgrywanie przemocy seksualnej na lalkach i zabawkach;
- i) wypowiedzi, teksty pisane, rysunki o kontekście seksualnym;
- j) wycofanie się z kontaktów społecznych, złe relacje z rówieśnikami;
- k) generalny brak zaufania - dziecko nie ufa nikomu;
- l) postawa obojętności wobec wszystkiego, uciekanie od rzeczywistości;
- m) głębokie stany depresyjne, postawa stałego wycofania się;
- n) zachowania regresywne, nieodpowiednie do wieku;
- o) częste napady złości i złego humoru lub trudne do wytłumaczenia zmiany zachowań;
- p) przerwanie aktywności, które dotychczas sprawiały dziecku przyjemność np. słuchanie muzyki, uprawianie sportu itp.;
- q) wyrażana niska samoocena i stałe poczucie winy;
- r) mówienie o sobie, że jest się złym, brudnym, zepsutym,
- s) samookaleczenia, myśli i próby samobójcze, wrogość wobec samego siebie;
- t) ucieczki z domu;
- u) kradzieże, kłamstwa, jawne oszukiwanie (w nadziei, że ktoś to wykryje);
- v) lęk i niechęć jawna lub sugerowana do przebywania z określonymi dorosłymi;
- w) wyraźna niechęć przed powrotem do domu, znajdowanie wielu wymówek, by opóźnić powrót;
- x) zaburzenia jedzenia z rozwinięciem w anoreksję lub bulimię, bądź też nagła zmiana nawyków jedzenia;
- y) obawa, niechęć przed badaniami medycznymi, niechęć do rozbierania się.

Przedstawione tu behawioralne symptomy wykorzystywania seksualnego dziecka pojawiają się w literaturze najczęściej. Wiliam N. Friedrich w artykule „Bezpośrednie konsekwencje wykorzystywania seksualnego dzieci – przegląd literatury” pisze jednak, że objawy stwierdzone



u dzieci i nastolatków – ofiar wykorzystywania seksualnego często mają charakter ogólny i nie różnią się (nie licząc nietypowych zachowań seksualnych) od objawów będących następstwem innych traumatycznych przeżyć powodujących u dziecka napięcie i niepokój. Określa się je jako przejawy stresu pourazowego (PTSD).

### **3. Zespół stresu pourazowego to rodzaj zaburzenia lękowego, który charakteryzuje:**

- a) przeżywanie na nowo urazowej sytuacji w natrętnych wspomnieniach i koszmarach sennych;
- b) poczucie odrętwienia i przytępienia uczuciowego;
- c) odizolowanie od innych ludzi;
- d) brak reakcji na otoczenie;
- e) niezdolność do przeżywania przyjemności, unikanie działań i sytuacji, które mogłyby przypomnieć przeżyty uraz;
- f) stan nadmiernego pobudzenia wegetatywnego z nadmierną czujnością i wzmożoną reaktywnością na bodźce oraz bezsennością;
- g) lęk;
- h) depresja;
- i) myśli samobójcze - odczuwanie potrzeby odebrania sobie życia, połączonej zwykle z poczuciem bezsensu własnej egzystencji.

Podejrzenia zrodzone na podstawie uzyskanych informacji lub/i obserwacji któryś z przedstawionych wyżej symptomów nauczyciel, pedagog powinien zweryfikować analizując wiedzę jaką posiada na temat czynników ryzyka krzywdzenia dziecka występujących w konkretnej rodzinie. Przemocy w niej mogą sprzyjać zaburzenia w trzech sferach życia rodzinnego. Są nimi: małżeństwo, rodzicielstwo i czynniki ekonomiczne.

## ANKIETA DLA RODZICÓW

### Drodzy Rodzice,

W dniu 15.02.2024 r. weszła w życie tzw. „ustawa Kamilka” zobowiązująca wszystkie instytucje, sprawujące w jakikolwiek sposób opiekę nad dziećmi do wdrożenia Standardów Ochrony Dzieci.

Dobro i bezpieczeństwo dzieci jest priorytetem zarówno dla nas, jak i dla Państwa jako Rodziców.. Zapraszamy Was do współtworzenia wspomnianych standardów. Prosimy o wyrażenie swojej opinii i sugestii. Ankieta jest anonimowa.

1. Czy wie Pani/Pan, czym jest tzw. „ustawa Kamilka” i Standardy Ochrony Dzieci?

Tak     Nie

2. Czy Pani/Pana zdaniem przedszkole jest miejscem, w którym dzieci czują się bezpiecznie? Oceń poczucie bezpieczeństwa dziecka w przedszkolu w skali od 1 do 6 stawiając krzyżyk w odpowiednim okienku.

1 – mało bezpiecznie

6 – bardzo bezpiecznie

1            2            3            4            5            6

3. Czy zdaniem Pani/Pana, w przedszkolu istnieją odpowiednie procedury zapewniające dzieciom bezpieczeństwo?

Tak     Nie

Jeśli nie, to jakie procedury powinny być wdrożone:

.....

.....

4. Czy zdaniem Pani/Pana rozkład pomieszczeń/szatni/placu zabaw/ zapewnia optymalne bezpieczeństwo dzieciom?

Tak     Nie

Jeśli nie, dlaczego? .....

5. Czy zdaniem Pani/Pana sposób organizacji wycieczek/uroczystości w przedszkolu zapewnia optymalne bezpieczeństwo dzieciom?

Tak     Nie

Jeśli nie, dlaczego? .....

.....

6. Czy zdarzyło się Pani/Panu zaobserwować zachowania naruszające zasady, które mogłyby świadczyć o krzywdzeniu dzieci przez personel przedszkola?

Tak     Nie

Jeśli tak, jakie zasady zostały naruszone? .....

.....

7. Czy w związku z tym, zostały podjęte przez Panią/Pana jakieś działania?

Tak     Nie     Nie dotyczy

Jeśli tak, to jakie?.....

Jeśli nie, to dlaczego? .....

8. Czy zdarzyło się Pani/Panu zgłaszać problemy dotyczące bezpieczeństwa dzieci (np. przemoc rówieśnicza, niewłaściwe według Pani/Pan zachowania personelu)?

Tak     Nie

9. Czy w związku ze zgłoszeniem przedszkole (dyrektor, nauczycielki) podjęło konkretne działania?

Tak     Nie

10. Jakie zachowania dziecka uważałyby/a Pan/Pani za niepokojące i sugerujące krzywdzenie fizyczne/psychiczne? .....

.....

11. Proszę określić stopień wiedzy i umiejętności Pani/Pana dziecka we wskazanym niżej zakresie poprzez zaznaczenie odpowiedniej cyfry.

1 – nie zna/nie radzi sobie    2 – słabo    3 – dobrze    4 – bardzo dobrze    5- nie wiem

- potrafi nazywać emocje	1	2	3	4	5
- radzi sobie z emocjami trudnymi	1	2	3	4	5
- zna i odróżnia zachowania właściwe i niewłaściwe	1	2	3	4	5
- potrafi zgłosić doznaną krzywdę	1	2	3	4	5
- potrafi zgłosić/reaguje na krzywdę kolegi/koleżanki	1	2	3	4	5
- wie, jak się zachować podczas spotkania z nieznanym	1	2	3	4	5

12. Czy zdaniem Pani/Pana dziecko ma wystarczającą wiedzę dotyczącą przemocy?

Tak     Nie

13. Czy Pani/Pana dziecko wie, w jaki sposób powinno postępować, kiedy dozna krzywdy?

Tak     Nie

Jeśli nie, to w jakich sytuacjach? .....

.....

14. Proszę wybrać trzy tematy szkoleń, którymi Państwo są zainteresowani:

- rozwijanie kompetencji emocjonalnych i społecznych u dzieci;
- rozwój psychoseksualny i emocjonalny dzieci i młodzieży;
- jak mówić, by dzieci nas słuchały, jak słuchać, by dzieci mówiły;
- zasady komunikacji międzyludzkiej;
- symptomy sugerujące doznanie krzywdy przez dziecko;
- zjawisko agresji i przemocy, w tym cyberprzemocy;
- reakcje emocjonalne i zachowania osób pokrzywdzonych przemocą oraz ich rodzin;
- jak reagować, gdy moje dziecko dozna krzywdy;
- domowe zasady ekranowe, jak uczyć dziecko bezpiecznego korzystania z Internetu;
- zagrożenia w sieci;
- pozytywna dyscyplina;
- wychowanie bez przemocy.

## PRZYDATNE MATERIAŁY

- Uważna placówka, uważna organizacja. Praktyczny przewodnik dla pracowników podmiotów zobowiązanych do wprowadzenia standardów ochrony dzieci:  
<https://standardy.fdds.pl/upload/upload2/uważna-placowka-uważna-organizacja-praktyczny-przewodnik-dla-pracownikow-podmiotow-zobowiazanych-do-wprowadzenia-standardow-ochrony-dzieci-pdf-1704903641-1-19.pdf>  
Webinar o wdrażaniu Polityki ochrony dzieci w placówkach oświatowych i żłobkach: Polityka ochrony dzieci w placówkach oświatowych i żłobkach | Standardy ochrony dzieci (youtube.com).
- Webinar o procedurach interwencji w placówkach oświatowych i żłobkach: Procedury interwencji w placówkach oświatowych i żłobkach | Standardy ochrony dzieci (youtube.com).
- Interwencja prawna na rzecz dziecka krzywdzonego – informator dla profesjonalistów:  
<https://edukacja.fdds.pl/course/view.php?id=540>
- Materiały dla dzieci, rodziców i nauczycieli nt. bezpieczeństwa w Internecie: Sieciaki.pl – poznaj bezpieczny Internet i dołącz do drużyny Sieciaków (dzieci od 6. roku życia).
- Program profilaktyki krzywdzenia dzieci „Chronimy Dzieci 1”: [https://edukacja.fdds.pl/pluginfile.php/92973/mod\\_resource/content/2/chronimy%20dzieci%201\\_scenariusz.pdf](https://edukacja.fdds.pl/pluginfile.php/92973/mod_resource/content/2/chronimy%20dzieci%201_scenariusz.pdf).
- Film i scenariusz zajęć w ramach profilaktyki wykorzystywania seksualnego „Gadki z psem”: <https://edukacja.fdds.pl/course/view.php?id=310>.
- Prewencja osób z niepełnosprawnością | Centrum Ochrony Dziecka (ignatianum.edu.pl).
- Materiały edukacyjne | Centrum Ochrony Dziecka (ignatianum.edu.pl).
- Warsztaty i szkolenia | Centrum Ochrony Dziecka (ignatianum.edu.pl).
- E-Learning | Centrum Ochrony Dziecka (ignatianum.edu.pl).
- Studia podyplomowe | Centrum Ochrony Dziecka (ignatianum.edu.pl).

## PRZYWOŁYWANE AKTY PRAWNE

- Ustawa z dnia 14 grudnia 2016 r. – Prawo oświatowe (Dz.U. 2023 poz. 900).
- Ustawa z dnia 26 stycznia 1982 r. – Karta Nauczyciela (Dz.U. 2023 poz. 984).
- Konwencja o Prawach Dziecka (Dz.U. 1991 nr 120 poz. 526).
- Ustawa z dnia 13 maja 2016 r. o przeciwdziałaniu zagrożeniom przestępczością na tle seksualnym i ochronie małoletnich (Dz.U. 2016 poz. 862).
- Rozporządzenie Ministra Edukacji Narodowej z dnia 9 sierpnia 2017 r. w sprawie zasad organizacji i udzielania pomocy psychologiczno-pedagogicznej w publicznych przedszkolach, szkołach i placówkach (tekst jedn. Dz.U. 2023 poz. 1798).
- Ustawa o przeciwdziałaniu przemocy domowej (Dz.U. 2021 poz. 1249 z późn. zm. oraz z 2023 poz. 289, 535)
- Rozporządzenie w sprawie procedury „Niebieskie Karty” oraz wzorów formularzy „Niebieska Karta” (Dz.U. 2023 poz. 1870).
- Ustawa z dnia 4 lutego 2011 r. o opiece nad dziećmi w wieku do lat 3 (Dz.U. 2011 nr 45 poz. 235).